

Gillespie, Kidd & Coia, Glasgow

Local Heroes #14
Gillespie, Kidd & Coia:
Andy MacMillan
1928-2014
Isi Metzstein
1920-2012

Door:
R.S Proudley en D.M Meijerink
Januari 2016

Foto's:
R.S Proudley en D.M Meijerink,
tenzij anders vermeld

Tekeningen:
Mackintosh School of
Architecture Archive Room

English text on page 37

Local Heroes is
een initiatief van
Office Winhov

Als een poëtische Akropolis en tegelijkertijd als een bakstenen kolos. Dat was voor ons de eerste indruk toen wij in aanraking kwamen met één van de werken van het Schotse architectenbureau Gillespie, Kidd & Coia (GKC). Een indruk die bleef hangen waardoor wij ons zijn gaan verdiepen in hun werk. GKC zijn in Nederland relatief onbekend, maar op Mackintosh School of Architecture van Charles R. Mackintosh wel degelijk een begrip. Zo ook onder de studenten waar hun werk vandaag de dag nog een rol speelt. Door een grote variatie in het werk, een duidelijk zichtbare evolutie in de architectuur, het doorontwerpen met baksteen en vooral dat ze rondom Glasgow enorm veel werk hebben verricht zorgde ervoor dat wij ons gingen afvragen of dit Local Heroes zijn.

Het boek 'Gillespie, Kidd & Coia: Architecture 1956 - 1987' van Johnny Rodger gaf ons door een reis langs de werken in Schotland en Engeland en interviews met verschillende GKC-deskundigen stapsgewijs meer inzicht. Zo hebben wij tijdens ons bezoek aan Glasgow Johnny ontmoet in Steven Holl's uitbreiding van The Glasgow School of Art. Hij keek ons met een grijnzend gezicht aan toen wij stelden dat GKC écht twee Local Heroes zijn. Hij liet dat in het midden en vroeg ons zelf later te concluderen of dat het geval was. We namen samen de lijst door met de te bezoeken werken en hij tipte ons om The Glasgow School of Art Archives in te duiken. Naast het gesprek met Johnny hebben we ook Mark Baines, oud GKC-werknemer en curator van de GKC expositie in The Lighthouse in 2007², geïnterviewd. Terwijl we in de Babbity Bowster genoten van folklore en pints, vertelde Mark ons vooral over de sfeer op het bureau, de tijdsgeest van het werk van GKC en dat zij, net als wij op de Academie van Bouwkunst te Amsterdam, overdag werkten op het bureau en 's avonds studeerden aan Mackintosh School of Architecture.



Isi Metzstein & Andy MacMillan
Foto: The Glasgow School of Art Archives



St. Bride's in East Killbride,
1963

Foto: The Glasgow School of Art Archives



Het architectenbureau Gillespie, Kidd & Coia, dat gevestigd was in Glasgow, heeft een lange levensloop, maar kenmerkt zich voornamelijk door de naoorlogse projecten van Isi Metzstein en Andy MacMillan in de periode van 1956 tot 1987. Isi werd op jonge leeftijd in 1945 opgemerkt door Jack Coia, destijds partner GKC, tijdens het les geven op de Mackintosh School of Architecture. Negen jaar later werd Andy, een medestudent en vriend van Isi, gevraagd om zich aan te sluiten bij het team van jonge enthousiaste ontwerpers binnen GKC.



St. Peter-in-Chains, Ardrossan door Jack Coia, 1938

Foto: Leslie Barry

Vanaf dat moment werd er binnen het bureau een nieuwe slag gemaakt waarin zij zochten naar eenvoudige middelen om krachtige architectuur te ontwerpen. Zo streefden ze naar moderne ontwerpen die onmiddellijk een architectonische expressie opwekte en niet langer werd opgevat door een stijl als noodzakelijk intermediair. Oftewel juist het opnieuw samenstellen en verbuigen van historisch precedent. Hun moderne ontwerpen hadden geen intentie om te breken met het verleden, maar waren juist een herinterpretatie van het historische architectuur door het gebruik van middelen als materiaal, structuur, vorm en manipulatie van licht. Zo waren ze duidelijk geïnspireerd door het werk van moderne architecten waaronder Le Corbusier met de vernieuwende herinterpretatie (vorm, licht en landschap) van de Notre Dame du Haut in Ronchamp. Zo zei Isi in het interview 'Slide-In'³: 'We probeerden het idee van het modernisme uit te breiden. [...] We wilden niet het volledige dogma van het modernisme aan boord nemen. We wilden juist de vocabulair van het modernisme versterken waar het nodig was.' Zo creëerden ze een interesse in architectuur die bestond uit een herinterpretatie van historische elementen en tegelijkertijd een aanzet was hoe toekomstige architectuur er uit kon zien.



Een onsmisbare inspiratie in het werk van GKC, de Kathedraal van Albi, 1480

Foto: John Crook



Notre Dame du Haut in Ronchamp, Le Corbusier, 1955

Foto: www.strabrecht.nl





Our Lady of Good Counsel in Glasgow, 1965

Foto: The Glasgow School of Art Archives

Door demografische veranderingen die plaatsvonden tijdens het naoorlogse her-opbouwproject in Schotland ontstond er een trek van veel mensen vanuit de binnensteden naar de buitenwijken (New Towns) zoals die van Glasgow. Hierdoor werden veel kansen gecreëerd voor architecten om in de 'New Towns' aan de vraag voor nieuwe woningen, universiteiten en kerken te voldoen. Met St. Paul's in Glenrothes (1957), de eerste moderne kerk van Isi en Andy's hand, werd de Rooms-katholieke Kerk, één van hun voornaamste opdrachtgevers. De kerk gaf veel vrijheid om radicaal te experimenteren en om te onderzoeken wat de nieuwe architectonische expressie kon zijn van de Rooms-katholieke Kerk. Dit gaf tegelijkertijd Isi en Andy de mogelijkheid om zichzelf te kunnen en vernieuwende ontwerpen zoals St. Bride's en St. Patrick's te realiseren. Later werd er in de nasleep van Vaticanum II in 1962, ook wel 'het bij de tijd brengen of het moderniseren van de Rooms-katholieke Kerk', sterke veranderingen teweeg gebracht in het gebruik, de routing en de hiërarchie in de kerk. Zo moesten de gebouwen van GKC zich aanpassen, omdat veel vaak al voor 1962 was ontworpen of gebouwd.

Deze samenkomst van kansen en gebeurtenissen geven vorm aan een groot deel van het oeuvre van Isi en Andy. Ze kenmerkte zich als vernieuwende architecten in de toepassing van het modernisme in kerken en universiteiten. Deze Local Heroes issue geeft hiermee een beeld van vijf kenmerkende projecten uit het gevarieerde oeuvre van GKC, waaronder de Schotse kerken van St. Bride's (pg. 4) en St. Patrick's (pg. 10), de seminarie St. Peters College (pg. 16), de Engelse studentencampus in Hull (pg. 22) en de universiteitscampus in Cambridge (pg. 28). Gezamenlijk geeft dit een prachtig beeld hoe de herinterpretatie van tradities in een moderne tijd door twee jonge architecten uit kan groeien tot een begrip in de Britse architectuurgeschiedenis.



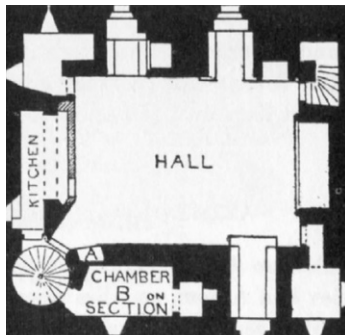
St. Paul's in Glenrothes, 1956

Foto: The Glasgow School of Art Archives



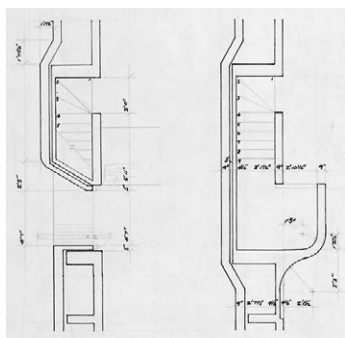
St. Bride's, East Kilbride (1963)

Op het hoogste punt van het dorp om een piazza heen is St. Bride's opgebouwd waar aan de ene zijde de hoge ingang is gevestigd en aan de andere zijde de sacristie en de pastorie. Met plaats voor 800 kerkgangers is dit de grootste kerk ontworpen door GKC voor de Rooms-katholieke Kerk en werd in 1963 opgeleverd in de 'New Town' East Kilbride. De raamloze bakstenen hoofdconstructie is opgebouwd uit het typisch Engels steenformaat (215x102x65mm) die het stalen frame van het sheddak ondersteunt. Elke gevel heeft een eigen thematiek door middel van accenten in het metselwerk. Aan de noordgevel zijn dat bomen, aan de oostgevel zijn dat wolken. Net zoals een Schots kasteel zitten de dikke wanden vol met lange schachten die in de oostelijke holle stenen wand licht naar binnen filteren. Het dak landschap wordt gevormd door met koper bekleedde lichtkokers die (in) direct daglicht door het met houten latten bekleedde plafond beneden op het altaar laten schijnen.



Plattegrond Schots kasteel door Louis I. Kahn

Fragment: Slide-In, Saul Metzstein



Fragment van de preekstoel die opgenomen is in de wand van St. Bride's

Tekening: The Glasgow School of Art Archives

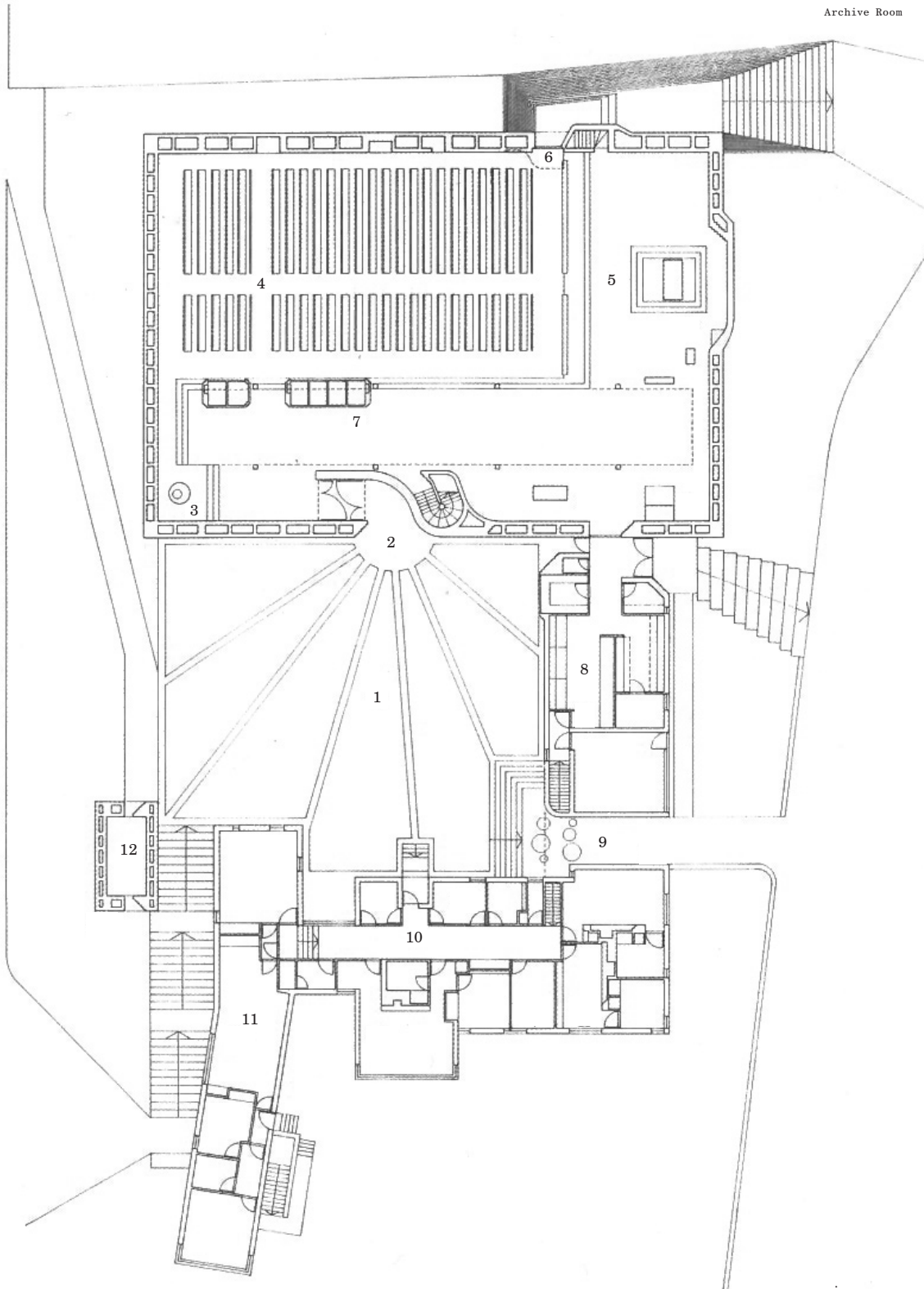
St. Bride's is één van de kenmerkende gebouwen waar GKC zich uiten om de kerk te moderniseren. Met platte daken, grote vrije overspanningen en vloerverwarming was St. Bride's karakteristiek voor een nieuwe expressie van de kerk. Dat nam niet weg dat het vooruit strevende van de architectuur gepaard ging met deels slechte detaillering, de lekkages en het dure onderhoud. East Kilbride vroeg een ontwerp dat zich kon relateren met het verleden, zonder het te imiteren. Dit werd bereikt door het spel van de herinterpretatie van klassieke historische elementen die tegelijkertijd voor de kerkgangers nog vertrouwd aanvoelden.



De verborgen kleine entree wordt door het gemetselde detail geaccentueerd in de grote geopende stenen doos van St. Bride's

Foto: The Glasgow School of Art Archives





Plattegrond niveau 0

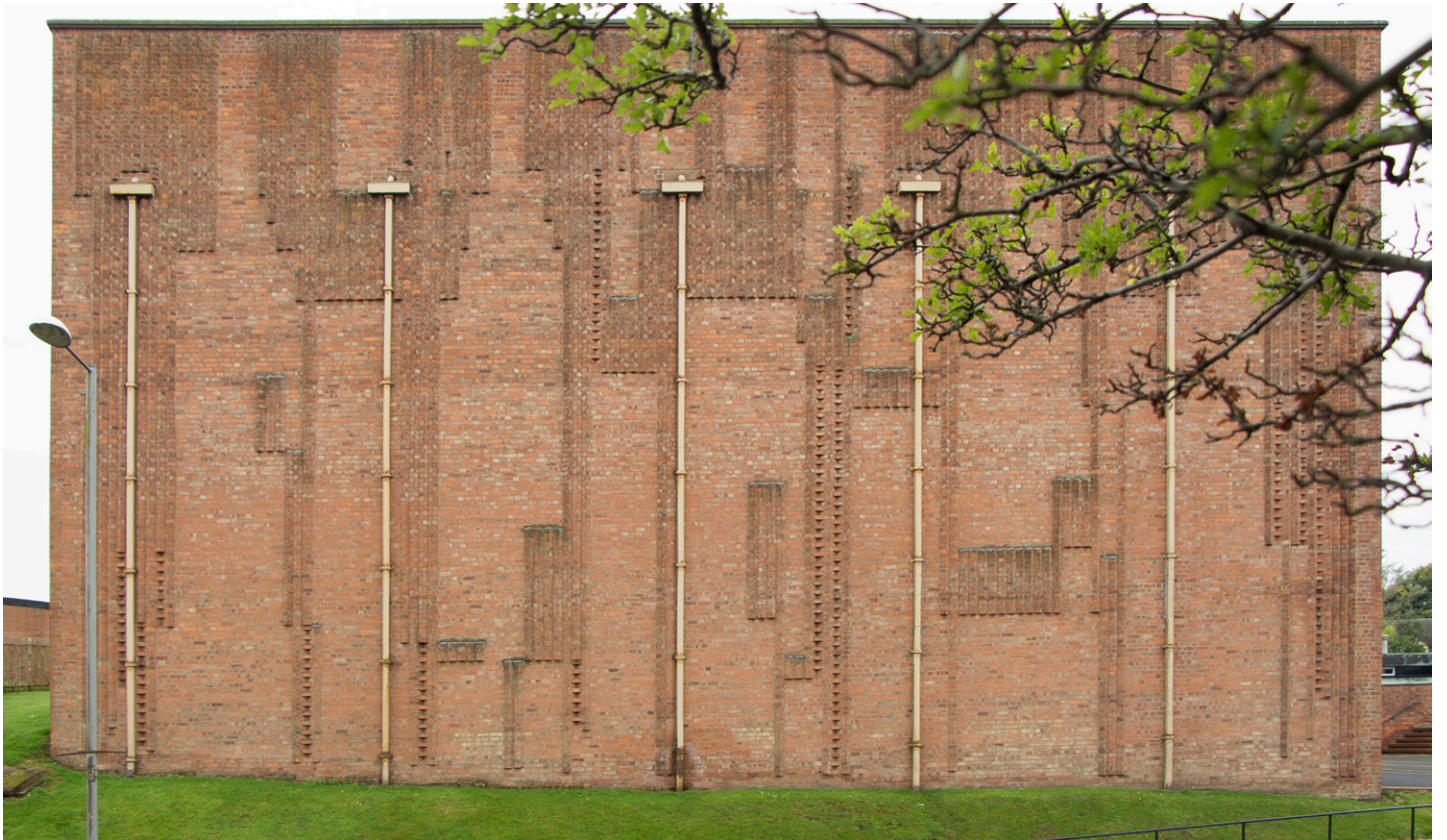


- piazza 1
- entree 2
- doopkapel 3
- schip 4
- altaar 5
- preekstoel 6
- biechtstoelen 7
- sacristie 8
- tunnel 9
- pastorie 10
- personeelsruimte 11
- toren 12



Staande op de piazza met
zicht op de entree van
St. Bride's
Foto: Max Meijer





De noordelijke kopgevel met
'boompatronen' als accenten in
het metselwerk

Foto: Max Meijer

De koperen lichthappers die
tijdens de ochtenddienst
licht binnen laten vallen op
het altaar en de preekstoel

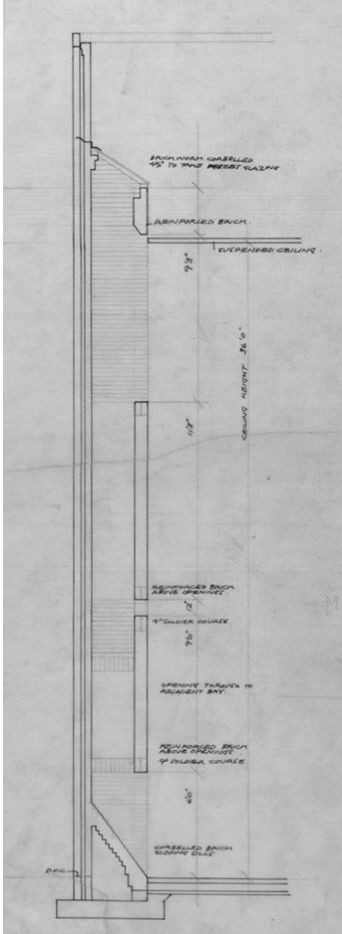




De gesloten ruimtelijkheid, waarin toch nog een sterke focus en interactie met het altaar bestaat

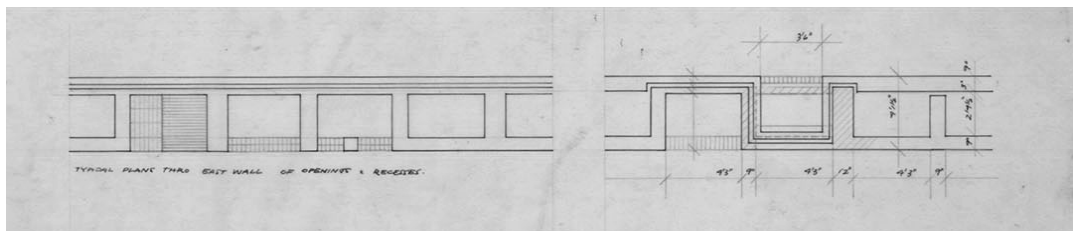
De preekstoel die opgenomen is in de dikte van de stenenwand, die via een van de lichthappers opgelicht wordt





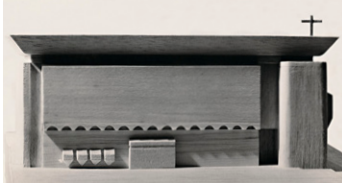
De koperen lighthappers die tijdens de ochtend dienst licht binnen laten vallen op het altaar

Tekeningen: The Glasgow School of Art Archives



St. Patrick's, Kilsyth (1964)

Gelegen tussen twee publieke pleinen biedt de St. Patrick's plaats voor 700 kerkgangers en is de opvolger van St. Bride's. Dragende bakstenen wanden ondersteunen het met koper bedekte zwevend dak dat geconstrueerd is uit stalen liggers en volledig bekleed met houten latten.



Maquette St. Patrick's

Foto: The Glasgow School of Art Archives

Een jaar later dan bij St. Bride's werd er ook bij St. Patrick's geëxperimenteerd met het buiten- en binnensluiten van licht. Dit werd verwezenlijkt door een aantal lichtschachten, een continue lijn in het daklicht rondom het schip, het gericht binnenvallen van licht achter het altaar en het aanlichten van de binnenkomst. Ook werden de holle ruimtes in de wanden voorzien van biebtruimten en trappen.

In de tijd waar men voornamelijk het idee had dat moderne gebouwen steeds transparanter, slanker en lichter werden geconstrueerd, vroeg men vaak hoe 'zwaar' dit gebouw was. Volgens GKC was dat irrelevant en streefde om oude techniek te combineren met moderne technologie. In hun optiek kon de dikte van de wand gebruikt worden voor accommodatie en voor het spel van inval en verdrijving van licht. Tevens gaf het ruimte om de relatie tussen binnen en buiten te matigen.



De transparantie in moderne gebouwen

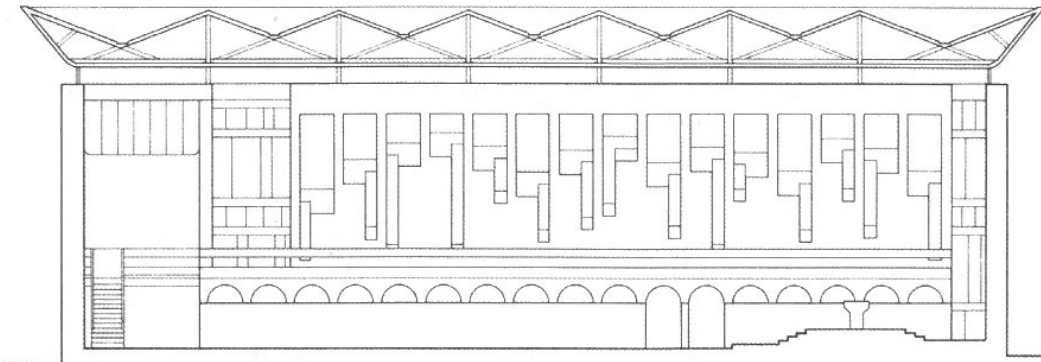
Fragment: Slide-In, Saul Metzstein



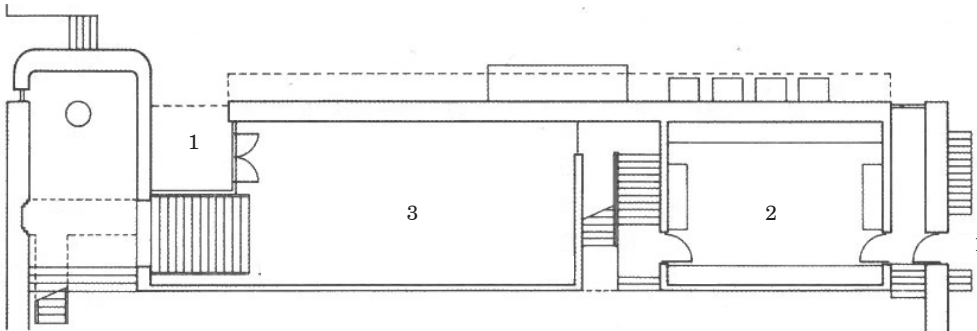
St. Patrick's in Kilsyth

Foto: The Glasgow School of Art Archives

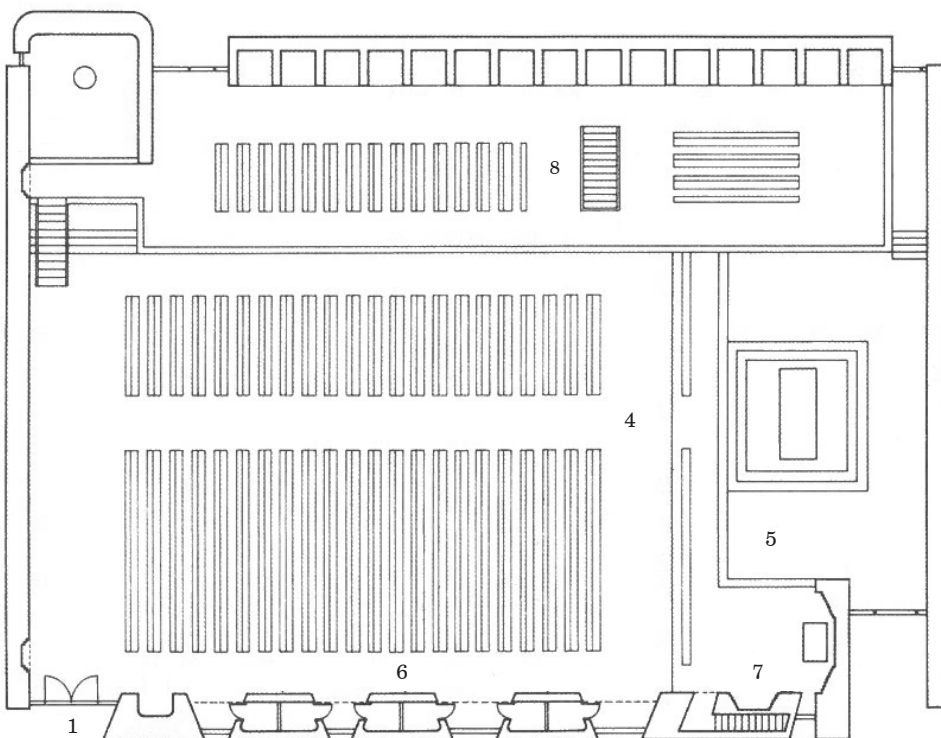




Langsgevel



Plattegrond niveau -1

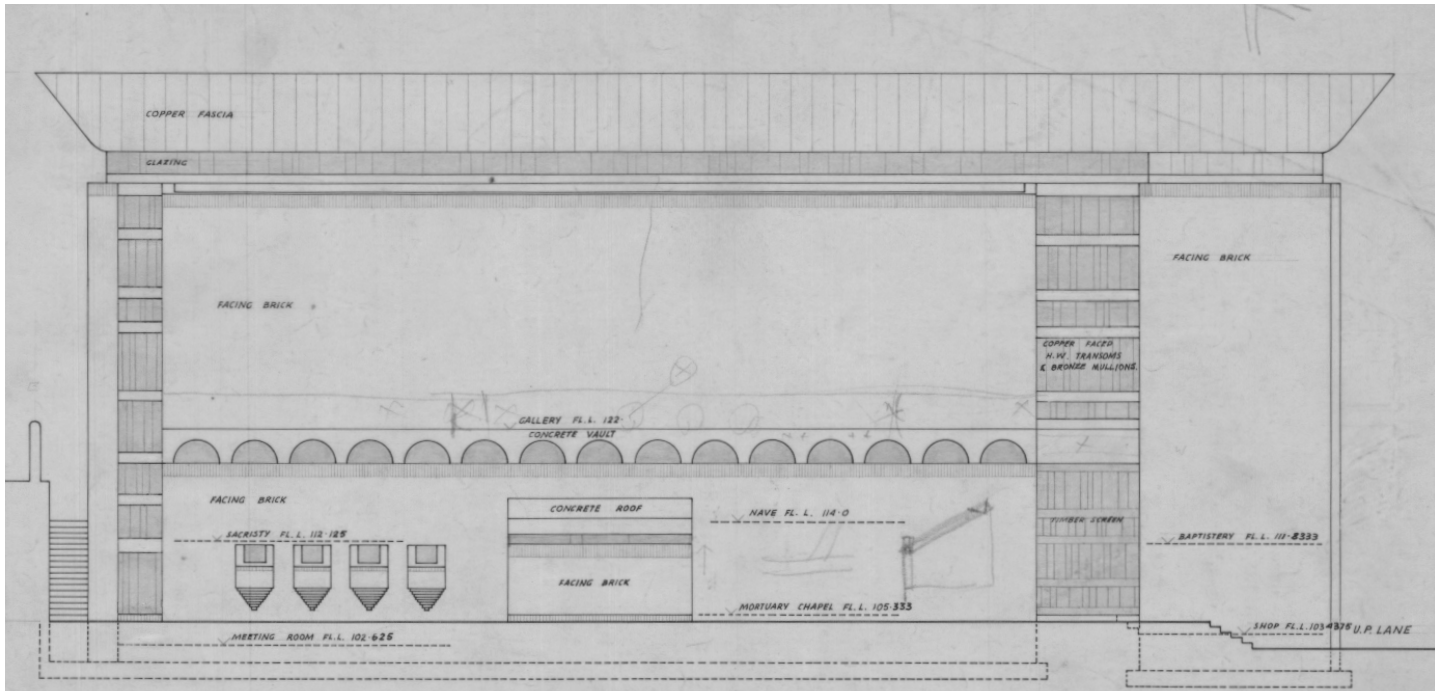


Plattegrond niveau 0

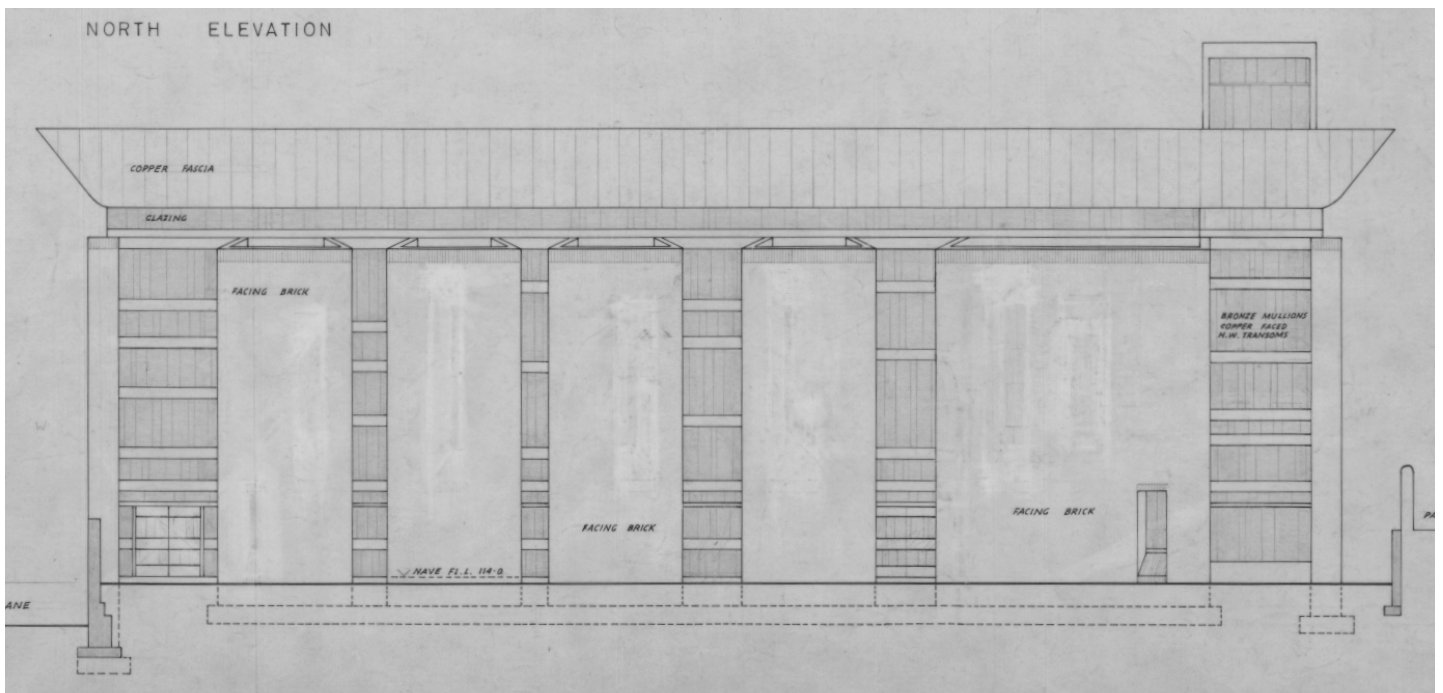


- | | |
|----------------|---|
| entree | 1 |
| sacristie | 2 |
| mortuarium | 3 |
| schip | 4 |
| altaar | 5 |
| biechtstoelen | 6 |
| vrouwen altaar | 7 |
| galerij | 8 |





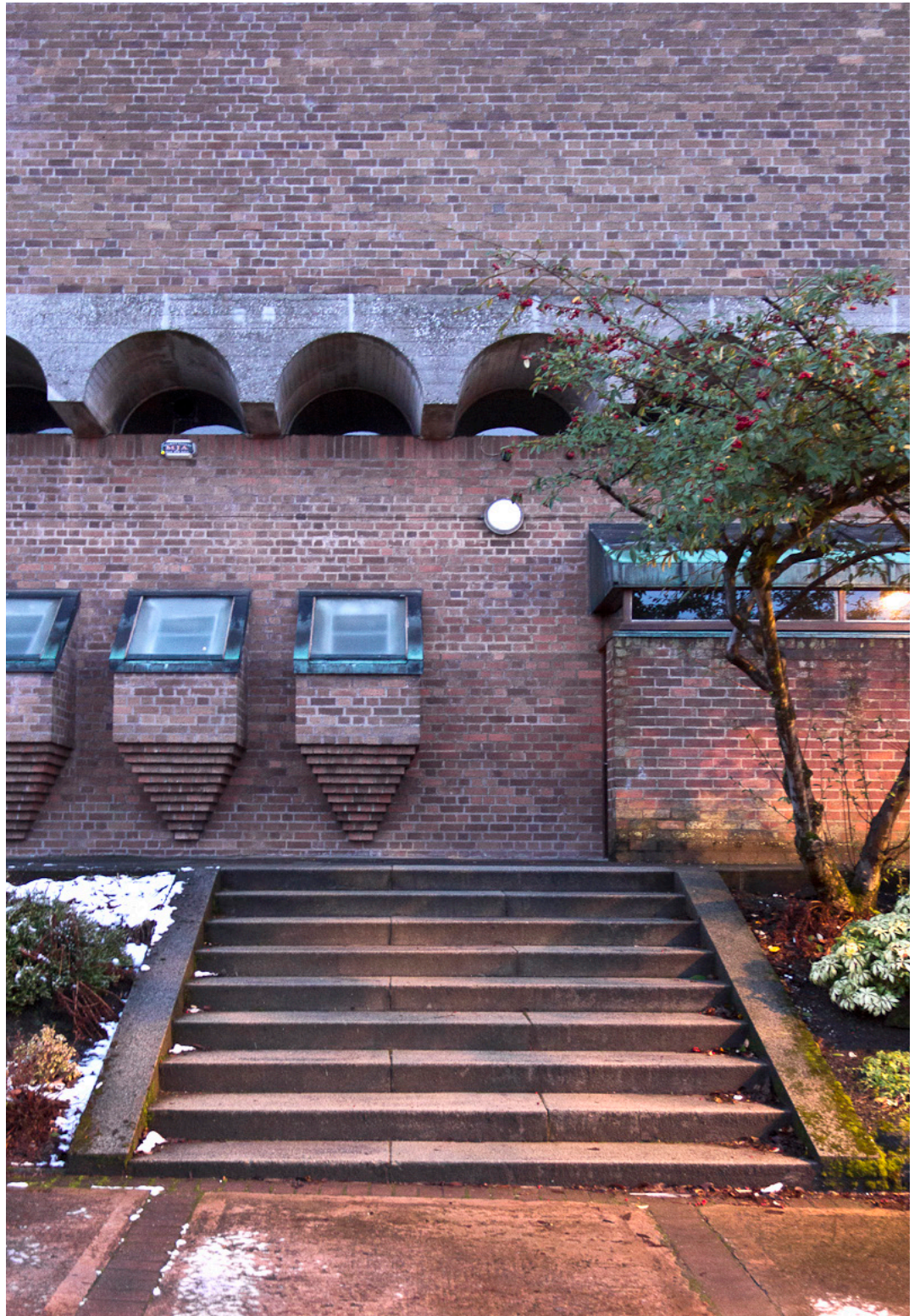
Noordelijke voorgevel



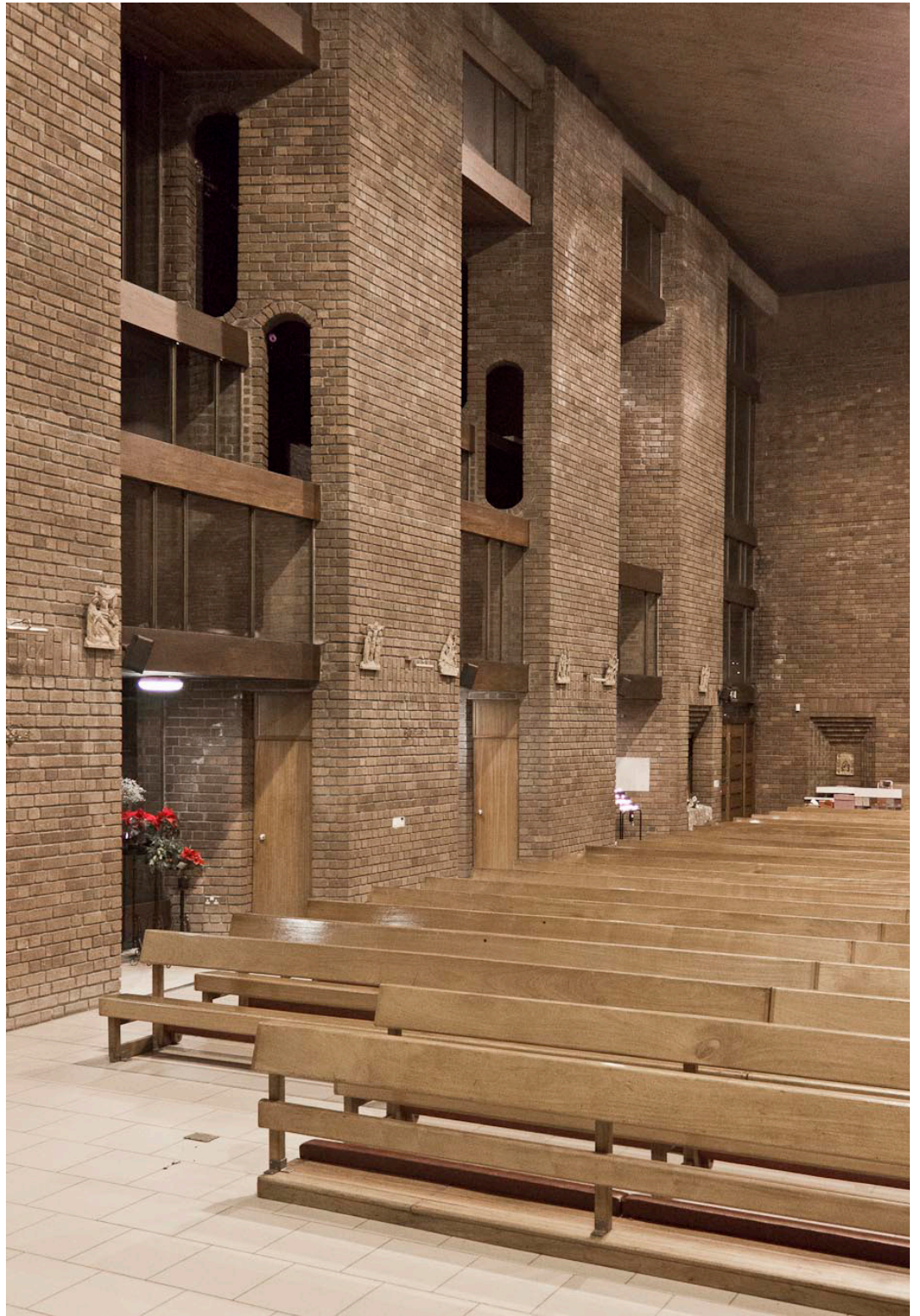
Zuidelijke achtergevel



Fragment van de
gevelornamentiek die
plaatselijk verschillende
hoeveelheden daglicht laat
binnen vallen



De holle wanden herbergen
nisjes, biechruimten, het
spel van lichtinval en
metselwerk ornamentiek





De betonnen gewelven die het balkon dragen en overdag verlicht wordt vanuit de holle wanden

De ruimte tussen de holle wanden die op verschillende manieren wordt ingevuld



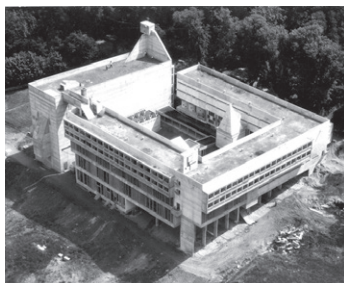
St. Peter's College, Cardross (1966)

Rondom het bestaande 19de-eeuwse herenhuis Kilmahew House werden door GKC in opdracht van de Rooms-katholieke Kerk in de buitenwijk Cardross, een nieuw seminarie ontworpen voor het opleiden van 102 studenten tot priesters. Geïnspireerd door Le Corbusier's klooster La Tourette in combinatie met Charles R. Mackintosh en Alexander Thompson was St. Peter's College zeer vernieuwend. Het betonnen hoofdblok bestaat uit drie lagen slaapvertrekken dat via een trapsgewijze overstek een brug vormt over de eetzaal en de kapel. De unieke structuur is gekoppeld door betonnen wanden en gewelven die tevens door de ronding het individuele karakter tonen van een slaapvertrek. Het gebouw ernaast herbergt klaslokalen, een bibliotheek en studio's en zijn via het klooster verbonden aan het plein. Er is lang gestudeerd op hoe het licht naar binnen gedirigeerd kon worden met gelimiteerd zicht naar buiten en vice versa. Het zicht wordt belemmerd door de schelp-achtige lichthappers en alleen de kopgevels hebben een directe relatie naar buiten waarmee de focus wordt gericht op de kapel.



Maquette St. Peter's College

Foto: Blog Hole Ousia



Sainte-Marie de La Tourette in Éveux van Le Corbusier, 1960

Foto: Les Amis du Vieil Arbresie

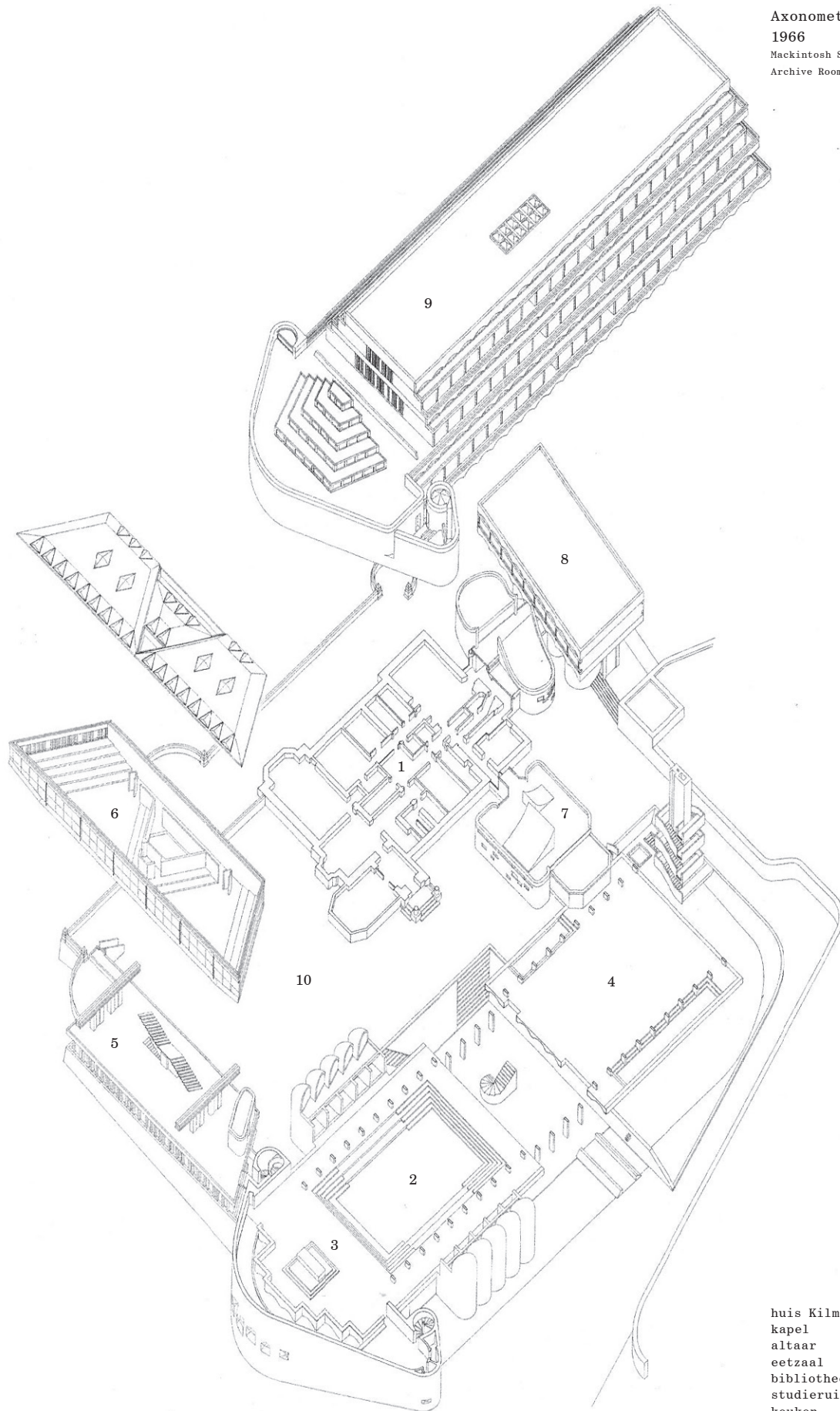
Al in 1980 verviel de originele functie van het gebouw en enige tijd later werd het volledig verlaten. Door de verandering van het Vaticanum II werd voorkeur gegeven aan het opleiden van priesters binnen in de gemeenschappen, in plaats van op afgelegen landschappen. Sindsdien is het overgelaten aan de natuur en pyromanen, om er na 35 jaar als een ruïne bij te liggen. Desalniettemin roept The Guardian⁴ St. Peter's College uit tot het meest modernistische gebouw van zijn tijd in Schotland en is er uiteindelijk in 2015 subsidie toegezegd om er nieuw leven in te blazen.



St. Peter's College in Cardross

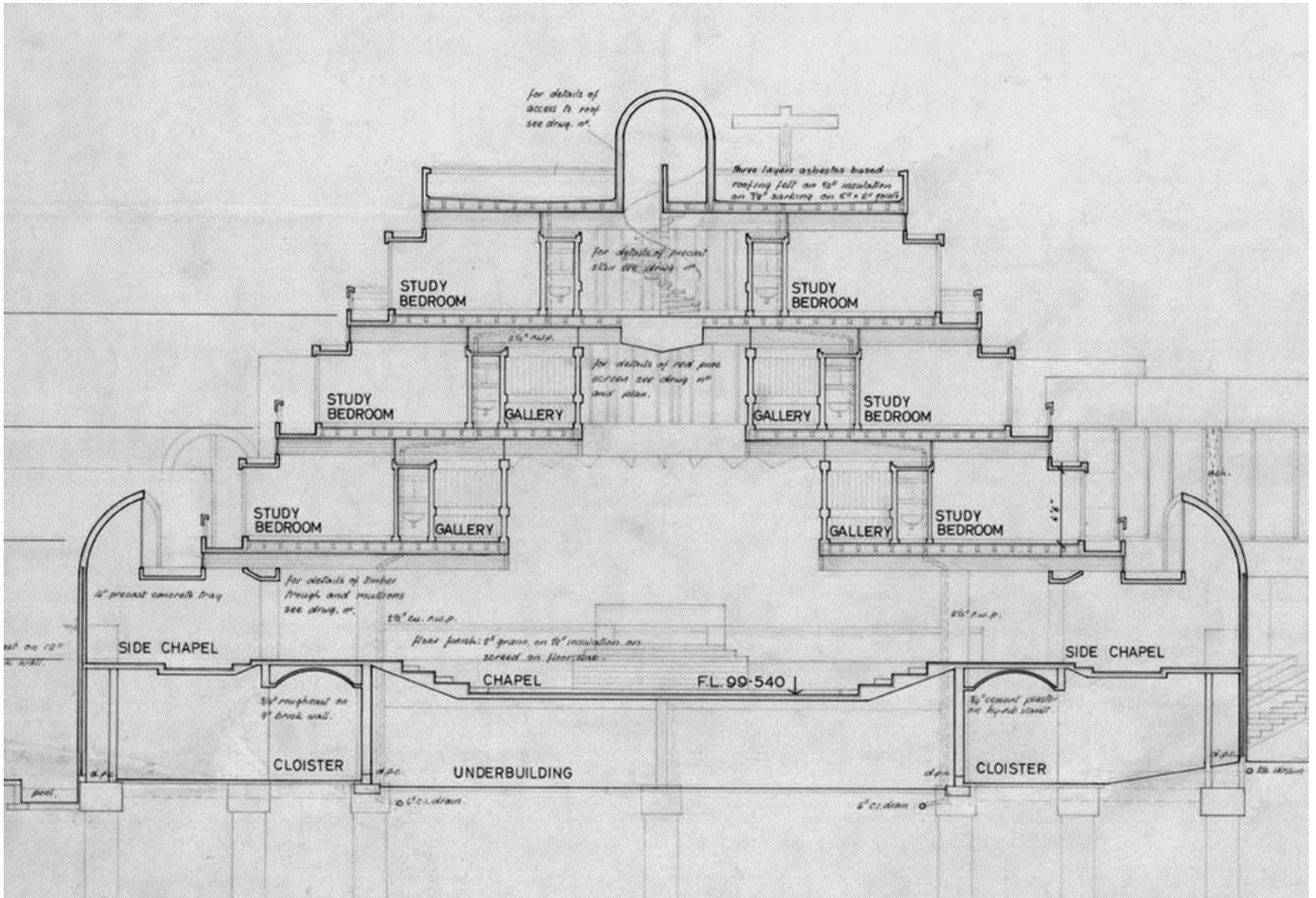
Foto: The Glasgow School of Art Archives





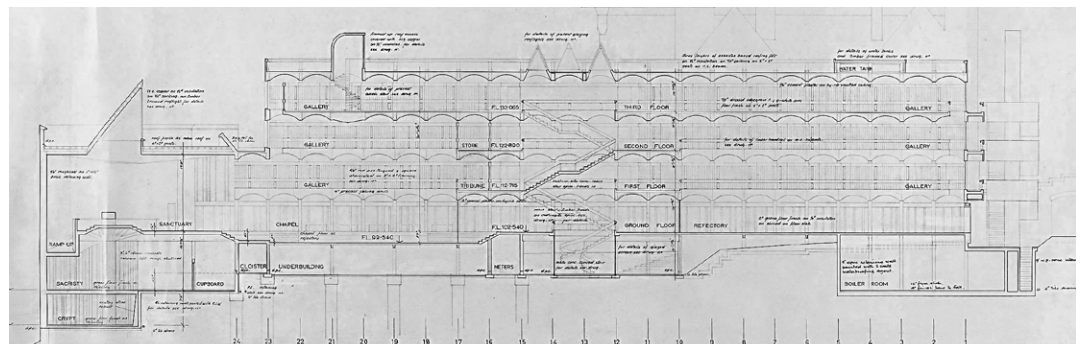
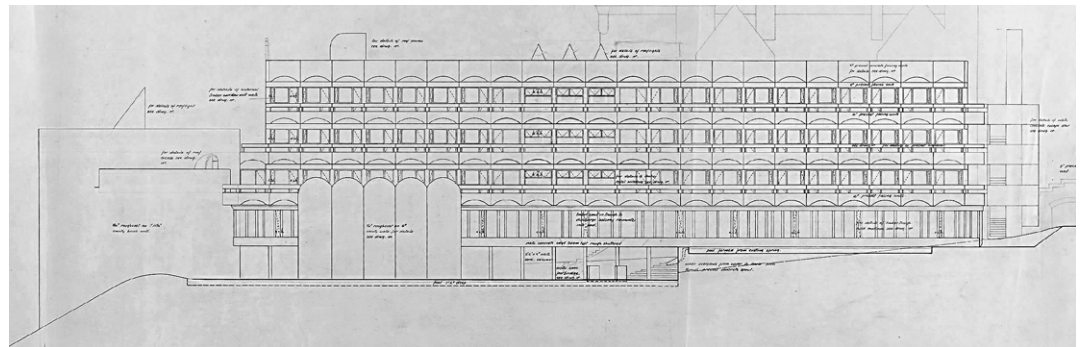
- | | |
|-----------------|----|
| huis Kilmahew | 1 |
| kapel | 2 |
| altaar | 3 |
| eetzaal | 4 |
| bibliotheek | 5 |
| studieruimte | 6 |
| keuken | 7 |
| klooster | 8 |
| studentenkamers | 9 |
| schoolplein | 10 |





'Net zoals bij het weghalen van één steen in een toeg, zo zal ook St. Peter's College in zijn geheel instorten als één deel van de brugconstructie wordt verwijderd.'

Mark Baines citeerde Isi





Het verlichte altaar in het kapel met zicht op de gesloten houten galerijen



Zicht vanaf het herenhuis Kilmahew op de bibliotheek

Een van de 102 met hout bekleedde studentenkamers, waarbij de ronding in het plafond een bepaalde individualiteit benadrukt

Foto's: The Glasgow School of Art Archives





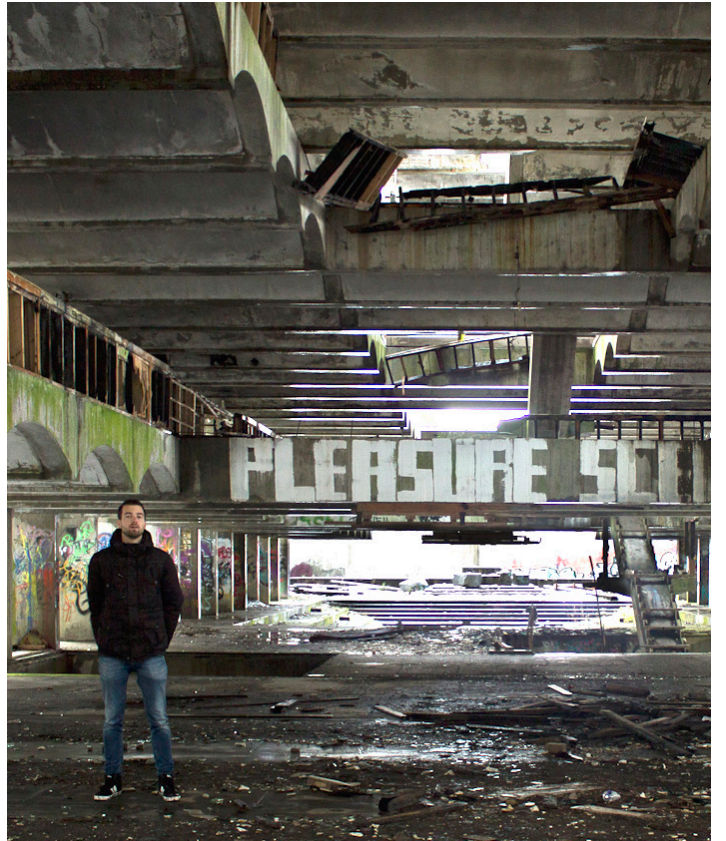
Toestand van St. Peter's
Cardross, genomen in 2008

Foto: Alamy Stock



De 'Corbusiaanse'
lichthappers en de huidige
staat van de stenen gevel

De huidige toestand van het
trapsgewijze hoofdblok met
galerijen



Kopse kant van het hoofdblok,
staande op de altaar
in de kapel, waarbij de
gelamineerde liggers nog te
zien zijn



The Lawns, Halls of Residence, Hull (1968)

The Lawns werd gebouwd voor de Universiteit van Hull aan de rand van het dorp Cottingham, Engeland. De drie, vier en zes verdieping tellende studentenblokken zijn opgebouwd uit bakstenen units die ieder 135 studenten huisvesten. Daarnaast zijn er verschillende recreatieve voorzieningen ontworpen en gekoppeld aan de collectieve paden die tussen de bestaande bomen zijn aangelegd.



Een dubbele studentenkamer
Foto: The Glasgow School of Art Archives

Isi en Andy werden geconfronteerd met de uitdaging om een ontwerp te maken voor een repeterend programma, namelijk studentenkamers. Ze pakten dit aan door de wisselwerking tussen de individuele studentenruimten en de totale expressie van het totaal op de locatie. De diepe compacte studentenkamers repeteren trapsgewijs naast elkaar, waarmee een doorloop van geluid wordt vermeden en ieder zijn eigen entree-nisje heeft. Door de inpandige balkons leidt de schaalverkleining tot verticale fragmentatie en juist door banden in het metselwerk werd het geheel weer horizontaal gebundeld.

Ondanks dat het plan niet volledig is gerealiseerd, namelijk zes units van de twaalf, komt het plan niet incompleet over. Het systeem waarin het plan is opgezet zorgt voor een samenhang op alle schalen. Het metselwerk zorgt voor de gewenste samenhang en biedt tegelijkertijd een enorme variatie voor de plastiek en ornamentiek binnen de totaliteit van het complex.



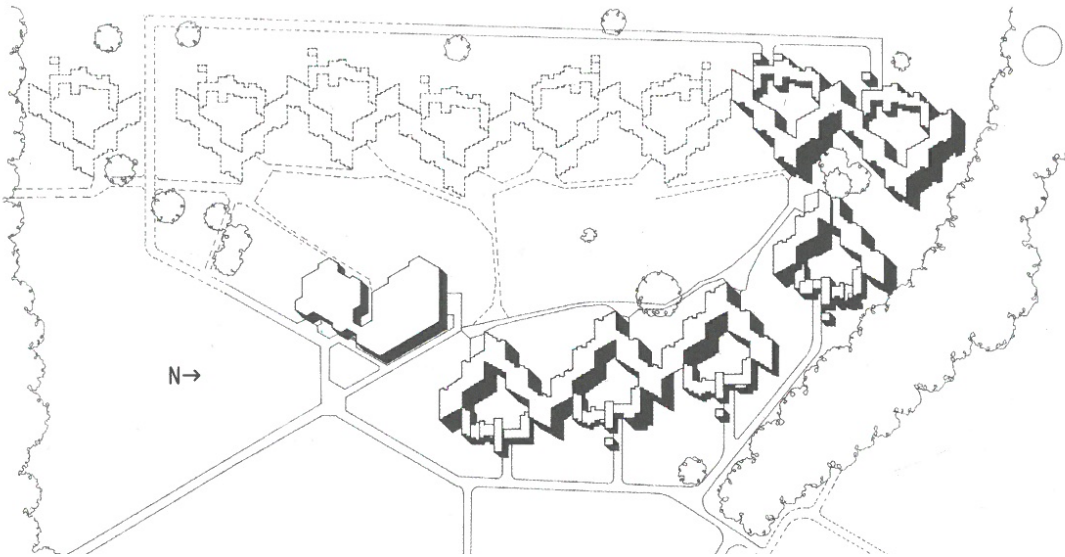
The Lawns in Hull
Foto: The Glasgow School of Art Archives



Tekeningen The Lawns

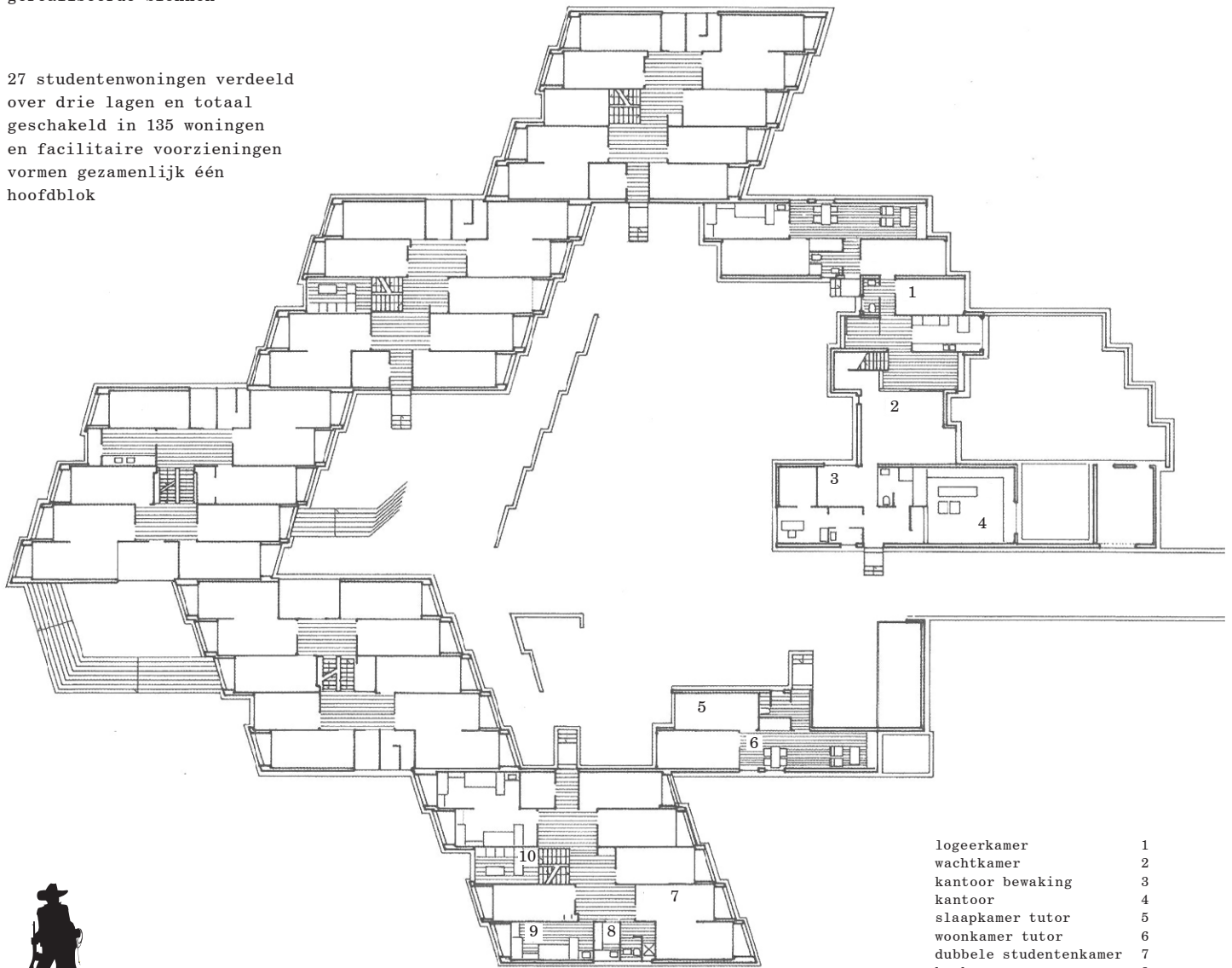
1968

Mackintosh School of Architecture
Archive Room



Zes van de twaalf
gerealiseerde blokken

27 studentenwoningen verdeeld
over drie lagen en totaal
geschakeld in 135 woningen
en facilitaire voorzieningen
vormen gezamenlijk één
hoofdblok



- | | |
|------------------------|----|
| logeerkamer | 1 |
| wachtkamer | 2 |
| kantoor bewaking | 3 |
| kantoor | 4 |
| slaapkamer tutor | 5 |
| woonkamer tutor | 6 |
| dubbele studentenkamer | 7 |
| keuken | 8 |
| studentenkamer | 9 |
| zithoek | 10 |





Het totale gevelbeeld waarin
een repeterend programma
is geplaatst en toch een
schaalverdeling in zit

Het aanzicht van een van de
blokken, waar door middel
van horizontale en verticale
accenten de schaal wordt
doorbroken



Gevelfragment van de
studentenkamers, met
daaronder een doorloop naar
de 'patio' van een van de
blokken





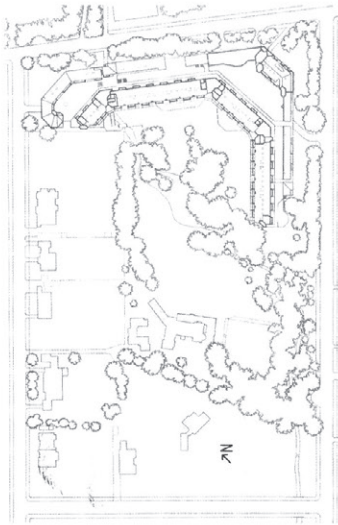
De horizontale lijnen in het gevelmetselwerk worden ingezet voor de verticale fragmentatie

De horizontale banden lopen door in het metswerk en verbinden de individuele kamers tot een blok



Entree naar de
gemeenschappelijke hal
die in de richting van de
studentenkamers leidt





Situatie Robinson College
 Tekening: Mackintosh School of Architecture
 Archive Room

Robinson College, Cambridge (1980)

Voor de Universiteit van Cambridge, Engeland heeft GKC om een bestaand park heen een nieuw L-vormige universiteitscampus ontworpen. De in rode baksteen opgetrokken binnenstraten ontsluiten een huisvesting voor 370 studenten en omvat een kapel, bibliotheek, theater met 170 zitplaatsen, auditorium en eetzaal.

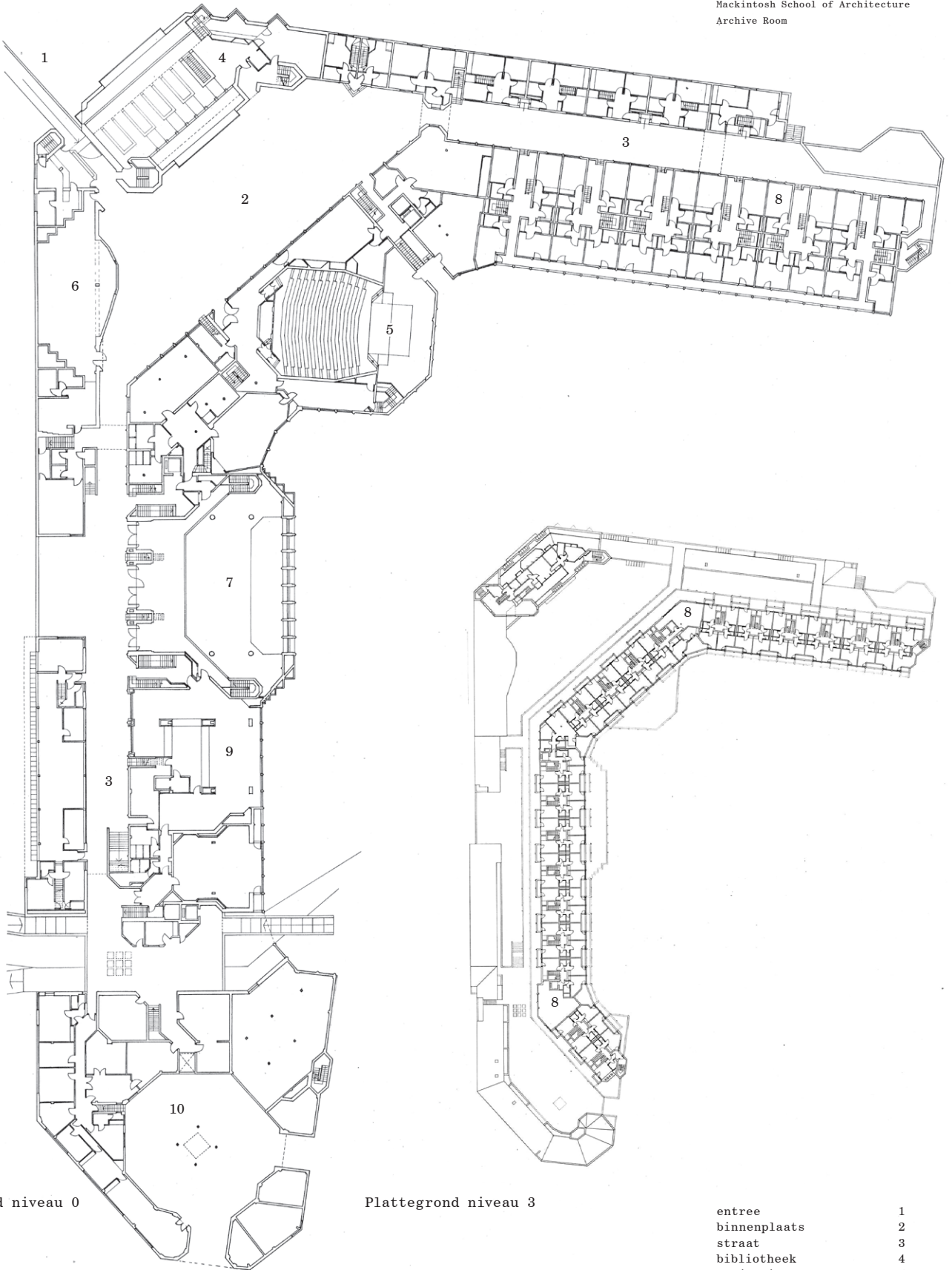
In zekere zin is Robinson College volgens Isi ook een herinterpretatie van een typisch Cambridge College, dat traditioneel opgebouwd is uit binnenhoven omringd door gebouwen. 'We gebruikten niet de vorm; vaak een serie van vierkanten of rechthoeken, maar juist een flexibele relatie.'³ De reden hiervoor was om de rijkdom van het bestaande park, met bomen uit 1890, niet aan te tasten maar juist in te kaderen en daardoor samen lijkt te smelten met het plan. Daarnaast reageert het gebouw op de contouren van de omgeving, waarbij de laagbouw aansluit met de omringende woningen en de hoogbouw aan de binnenzijde in balans is met de schaal van het park.

Net als voor de studentencampus van Hull werd hier lang gestudeerd op de expressie van gevel dat in principe bestaat uit eenzelfde type repeterend programma. Net als Alexander Thompsom werden de volumes duidelijk gescheiden in een voet, middenstuk en een kop en konden ze met de belijning en ornamentiek in het metselwerk nauwkeurig de fragmentatie in de gevelvlakken versterken. Dit resulteerde tot een fijnere geleding en schaal aan de binnenstraten en tegelijkertijd een waarborging van een compact programma.



Robinson College in Cambridge
 Foto: The Glasgow School of Art Archives





Plattegrond niveau 0

Plattegrond niveau 3

- | | |
|----------------|----|
| entree | 1 |
| binnenplaats | 2 |
| straat | 3 |
| bibliotheek | 4 |
| auditorium | 5 |
| kapel | 6 |
| eetzaal | 7 |
| studentenkamer | 8 |
| cafeteria | 9 |
| expeditie | 10 |



De wanden van de binnenstraat
waarin de galerijen de
studentenkamers ontsluiten
en de straat als collectief
domein fungeert





De wanden van de binnenplaats met aan de linker zijde de schaal van de belende bebouwing en rechts de schaal van het park

Gevelfragment van de schaal en aansluit met het profiel van de straat





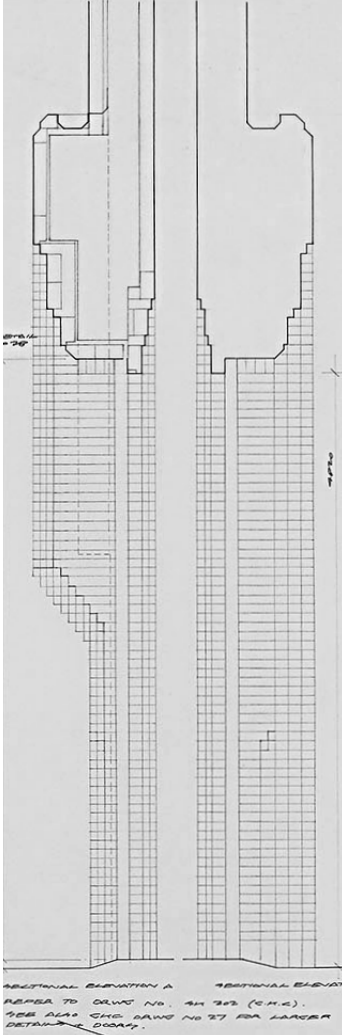
De compositie van de binnenstraat met een intieme atmosfeer



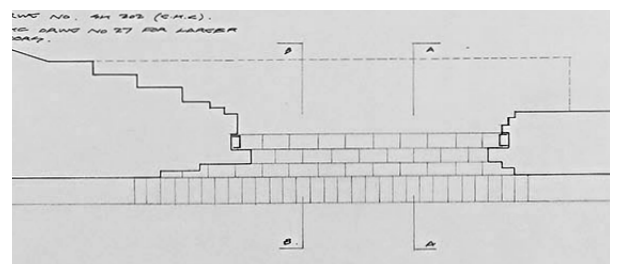
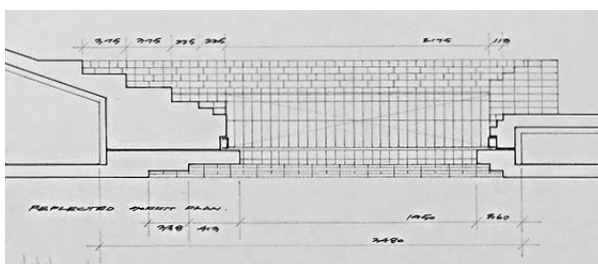
De galerij waarin de woningen worden ontsloten

De opdeling van de gevel door elementen (galerij, balkon) en ornamentiek geeft een passende schaal naar de binnenstraat





De ornamentiek van de entree naar de kapel bewijst het belang van het geven van schaal op alle niveau's
 Tekening: The Glasgow School of Art Archives



Epiloog

Terugkomend op onze stelling in de proloog, dat Isi Metzstein en Andy Macmillan (GKC) Local Heroes zijn, stellen wij onszelf achteraf opnieuw de vraag. Onze stelling was destijds gebaseerd op een kort vooronderzoek waarbij wij in mindere mate het werk van GKC in zijn context hebben geplaatst en nog onduidelijk was wat de vertrekpunten waren in de ontwerpprocessen. Door enkele kenmerkende projecten te bezoeken en in gesprek te gaan met oud-medewerker Mark Baines en prof. Johnny Rodger, kregen wij meer inzicht in het oeuvre en de bijbehorende context in de periode 1956 tot 1987.

Door de demografische veranderingen in de jaren '50 breidde Glasgow zich enorm uit. Onder andere de Rooms-katholieke Kerk vroeg om voor in de New Towns in Glasgow op zoek te gaan naar nieuwe verschijningsvormen en herinterpretaties om de kerk bij de tijd te brengen. Het lijkt erop dat hierdoor GKC de vrijheid en ruimte kregen om de New Towns van Glasgow te gebruiken als laboratorium voor architectonische 'experimenten' en dan met name om klassieke architectonische uitgangspunten te herinterpreteren met een (ambitieuze) blik op de toekomst.

Wellicht ontstond door deze vrijheid binnen het werk van GKC de mogelijkheden voor een breed scala aan architectuur die deels door de herinterpretatie en de vraag; hoe architectuur er in de toekomst kan uitzien, in zijn verschijningsvorm niet altijd meteen te plaatsen is. Wel is duidelijk zichtbaar dat door het experimenteren binnen bepaalde projecten een soort evolutie plaats heeft gevonden. Hoewel ze zelf zeggen dat er altijd weinig ruimte is geweest voor reflectie tijdens hun actieve jaren, kunnen ze daar en tegen wel benoemen wat de basis en de visie is geweest van hun werk. Namelijk de herinterpretatie in de architectuur die tegelijkertijd vertrouwd aanvoelt en het vocabulaire van het modernisme versterken waar in hun ogen het nodig was.

Of dat ze daardoor Local Heroes zijn, mag de toekomstige aanschouwer van het werk zelf bepalen – ze hebben in ieder geval het Schotse architectonische landschap voorzien van enkele vooruitstrevende (experimentele) werken.

Richard Proudley en Dennis Meijerink
januari 2015 – januari 2016



Literatuur:

Boek

- 1 Gillespie, Kidd & Coia, Architecture 1956 - 1987
Johnny Rodger, 2007
ISBN: 978-1-873190-58-6

Internet

Flickr GSA Gillespie, Kidd & Coia Archives

<https://www.flickr.com/photos/gsalib/collections/72157619437668330/>

- 2 Exhibition Gillespie, Kidd & Coia in The Lighthouse
<http://gillespiekiddandcoia.co.uk/home.html>

Archives and Collections The Glasgow School of Art

<http://www.gsaarchives.net/archon/index.php?p=collections/controlcard&id=432>

- 4 St. Peter's seminary - a second coming for Scotland's modernist masterpiece?
The Guardian, Rowan Moore, 17 januari 2015
<http://goo.gl/06qB0G>

Video

- 3 Lessons in Architecture & Slide-In
Saul Metzstein, 2007

Interview

Johnny Rodger, 16 januari 2015

Mark Baines, 17 januari 2015

Dank

Johnny Rodger, Mark Baines, Chris Carr, Saul Metzstein,
Jeff en Steff Worrall, Max Meijer en Kirsty Gortzak.



Voor de St. Bride's
Foto: Chris Carr



Bezochte projecten GKC

Adressen Schotland:

Our Lady of St. Francis's Secondary School extension [1964]
72 Charlotte Street, Glasgow
55.85361, -4.2413

Our Lady of Good Council [1966]
73 Craigpark, Dennistoun, Glasgow
55.86258, -4.22231

St. Charles' [1959]
9 Kelvinside Gardens, Glasgow
55.87911, -4.27641

St. Bride's [1963]
Whitemoss Avenue, East Kilbride, Lanarkshire
55.76303, -4.1682
contactpersoon: Chris Carr

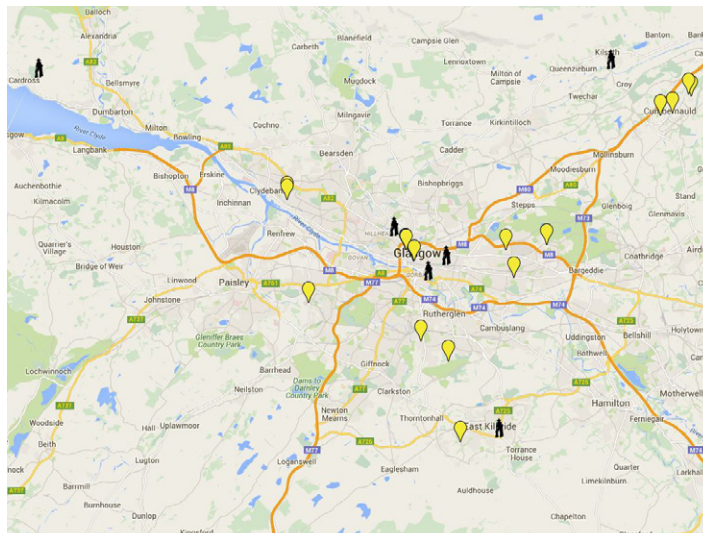
St. Patrick's [1964]
30 Low Craigends, Kilsyth, Stirlingshire
55.97514, -4.05379

St. Peter's College [1966]
Cardross, Dunbartonshire
55.97028, -4.64073

Adressen Engeland:

The Lawns, Halls of Residence [1968]
University of Hull, Cottingham, Kingston-upon-Hull
53.78748, -0.42753

Robinson College [1980]
Grange Road, Cambridge
52.20527, 0.10544



Selectie GKC projecten in
Google Maps

<https://goo.gl/DLJwwo>



Gillespie, Kidd & Coia, Glasgow

Local Heroes #14
Gillespie, Kidd & Coia:
Andy MacMillan
1928-2014
Isi Metzstein
1920-2012

Editors:
R.S Proudley and D.M Meijerink
January 2016

Photos
R.S Proudley & D.M Meijerink,
unless otherwise specified

Drawings:
Mackintosh School of
Architecture Archive Room

Local Heroes is
an initiative of
Office Winhov

A poetic acropolis and a brick giant. Our first impression when we came in touch with one of the works of the Scottish architectural firm Gillespie, Kidd & Coia (GKC). The impression stuck with us and made us dig into their work. GKC are not well known in the Netherlands, but at the Mackintosh School of Architecture by Charles R. Mackintosh they (still) are fundamental. The great variation in their work, designing with brick, a clear evolution in their architecture and especially the fact that they built a lot in and around Glasgow made us ask ourselves – are GKC Local Heroes?

More insight in their massive oeuvre was gained by a step by step approach containing the book 'Gillespie, Kidd & Coia: Architecture 1956 – 1987'¹ edited by prof. Johnny Rodger, a trip visiting their works in Scotland and England and interviews with different "GKC-experts". During our visit to Glasgow we met Johnny in the new extension of the Glasgow School of Art, by Steven Holl. He looked at us with a grinning face when we stated that GKC truly are two Local Heroes. He did not comment on that and said we should find out and conclude for ourselves. Together with Johnny we discussed the projects we should and should not visit and he gave us the tip to visit the Glasgow School of Art Archives. In Glasgow we also interviewed Mark Baines, former GKC-employee and the curator of the GKC exposition in the Lighthouse in 2007². We enjoyed the folklore and pints in the Babbity Bowser, while Mark talked about the atmosphere in the GKC-office, the time and context of their work and that they, just like we do, worked at the GKC-office during the day and studied architecture at night at the Mackintosh School of Architecture.

The architectural firm Gillespie, Kidd & Coia, established in Glasgow, had a long life span, but is mostly recognized for their post-war projects done by Isi Metzstein and Andy MacMillan during the period 1956 – 1987. Isi was noticed at a young age in 1945 by Jack Coia, partner of GKC at that time, while teaching at the Mackintosh School of Architecture. Nine years later, Andy, a fellow student and friend of Isi was asked to join the team of young and enthusiastic designers at GKC.

Since then the office developed a new way of thinking about architecture, where they searched for simple means to create powerful architecture. They strived for modern designs that would raise an immediate architectural expression that did not use a certain 'style' as a necessary intermediate. In other words, recomposing and bending the historical precedent. With their modern conception they did not intend to break with the past but to reinterpret historical architecture with the use of materials, structure, form and the manipulation of light. They were clearly inspired by the works of modern architects such as Le Corbusier and his reinterpretation (form, light and landscape) of the Notre Dame du Haut in Ronchamp.



During the interview 'Slide In'³ Isi explained: 'We tried to extend the concept of modernism. [...] We did not want to just use the complete dogma of modernism. We wanted to enhance the vocabulary of modernism there where we thought it was needed.' This is how they created an interest in architecture that is created by reinterpretation historical elements and meanwhile would be an incentive for future architecture.

The demographic changes that occurred during the re-building project of Scotland made a lot of people move from the inner city to the suburbs (New Towns) like in Glasgow. This created a lot of chances for architects to work on new housing, universities and churches for these so called New Towns. St. Paul's in Glenrothes (1957), the first modern church done by Isi and Andy, made the Roman Catholic Church (RCC) one of their main clients. The RCC gave them a lot of room to experiment and to search for what the new architectonic expression could be for the RCC. This led to the opportunity for Isi and Andy to make the innovative designs such as St. Bride's and St. Patrick's. In the wake of Vaticanum II (1962), also known as 'addressing the relations between the RCC and the modern world', big changes were made in the use, the routing and the hierarchy in the church. This led to changing a lot of the churches GKC made, since most of them were built during and just before 1962.

The junction of these chances and occurrences are the cause of a large part of the oeuvre Isi and Andy share. They are characterized as reforming or renewing architects by implementing 'new' modernism in churches and universities. This issue of Local Heroes shows five distinctive projects from GKC grand and varied oeuvre, including the Scottish churches St. Bride's (p. 4) and St. Patrick's (p. 10), the seminary St. Peters College (p. 16), the student campus in Hull (p. 22) and the university campus in Cambridge (p. 28). All put together this shows the wonderful image of how the reinterpretation of traditions in modern times by two young architects grew to a landmark in the British history of architecture.



1. St. Bride's, East Kilbride (1963)

On the town's highest point St. Bride's is built around a piazza with on one side the high entrance of the church and on the other side the sacristy and the vicarage. The church houses 800 churchgoers and is the largest church GKC made for the RCC, completed in 1963 in the New Town East Kilbride. The windowless main bearing structure, made out of typical English stones (215x102x65mm), supports the steel frame carrying the saw-tooth roof. Every façade has its own 'theme' made by different highlights in the brickwork. The northern façade captures trees as highlights, the eastern façade clouds. The northern façade the highlights are trees, the eastern façade clouds. Just like in a Scottish castle the thick walls are filled with shafts, filtering daylight into the building. The roof is shaped by copper lighting-shafts which (in) directly shines light through the with wood cladded ceiling onto the altar. St. Bride's is one of the most characteristic designs by GKC where they tried to modernize the RCC. Not only through the organization and expression of the building but in a technical way as well, with for example flat roofs, large free spans of the construction and under floor heating.

East Kilbride asked for a design that could relate to the past without imitating it. GKC handled this by reinterpreting classic historical elements that would still feel familiar to the churchgoers.

2. St. Patrick's, Kilsyth (1964)

Placed between two public squares St. Patrick's houses 700 churchgoers and is the successor of St. Bride's. Load-bearing brick walls support the copper-cladded roof, made out of steel beams with the ceiling complete cladded in wood.

As they did a year before at St. Bride's, they experimented at St. Patrick's with in- and excluding daylight. Lighting shafts accomplish this, a continuous line in the roof light around the nave of the church, the focussed lighting behind the altar and 'highlighting' the entrance. The shafts in the thick brick walls are filled with confessionals and stairs.

In a time where people considered modern buildings to be transparent, lean and light, critics would say this church was 'too heavy' to be a modern church. GKC considered this irrelevant and strived to use old techniques combined with modern technology. In their view the thickness of the wall could be used for the accommodation of program and creates a play between the in- and exclusion of daylight, while it also moderated the relation between inside and outside.



3. St. Peter's College, Cardross (1966)

Around the existing 19th century mansion Kilmahew House GKC designed a new seminary to train 102 students to become priests, with the RCC as their client. The seminary is located in the countryside of the suburb Cardcross. Inspired by Le Corbusier's monastery La Tourette combined with their knowledge of C. R. Mackintosh and A. Thompson, St. Peter's College was quite innovative. The concrete main block consists out of three floors filled with dorms that cascade above the refectory and the chapel. The unique structure is linked to the concrete walls and canopies that emphasize the individual character of the dorms. The building next to the main block contains the classrooms, a library and studio's and is connected via the seminary to the central square. GKC studied a long time on how the light could be directed into the building with limited view to the outside and vice versa. Shell-like light shafts hinder the view and only the 'front' façades have a direct relation to the exterior context – focussing the internal experience mostly on the chapel.

Already in 1980 the building lost the function it was designed for, and not long after that the building was completely abandoned. One of the changes made by Vatacanum II was that the RCC preferred to educate their students closer to their communities instead on a remote countryside. Since then St. Peter's is inherited by pyromaniacs and the surrounding nature, both turning St. Peter into a ruin after 35 years of abandoning. Nevertheless, the Guardian⁴ calls St. Peter's the most modernistic building of it's time in Scotland and in 2015 subsidy was made free to bring St. Peter back to life.

4. The Lawns, Halls of Residence, Hull (1968)

The Lawns are built for the University of Hull at the edge of the village Cottingham, England. The student housing units consists of three, four or six stories and are made out of brick. Every block houses approximately 135 students. Next to the blocks recreational facilities were designed and placed near the collective routing between the existing trees.

Isis and Andy were challenged to make a design for a very repetitive program – student dorms on a large scale. They handled this by interacting the individual student space with the expression of the complete ensemble on the site. The deep, compact dorms cascade gradually next to each other, eliminating most noise pollution and creating a small niche at every entrance of a dorm. Making loggia's instead of balconies the vertical fragmentation of the facades is scaled down while the brim in the brickwork bundles the whole horizontally.

Despite the fact that the design was not built entirely, namely only six out of twelve units were built, the plan does not feel incomplete. The system, which the design was set up in, creates a cohesion on all scales and at the same time creates a lot of variation in plasticity and ornament within the whole of the complex.



5. Robinson College, Cambridge (1980)

Through a competition organized by the University of Cambridge, GKC designed a L-shaped university campus around an existing park. The red brick interior façade gives access to the accommodation for 350 students and includes a chapel, a library, a theatre with 170 seats, an auditorium and refectories.

In a certain sense, according to Isi, the Robinson College is a reinterpretation of a typical Cambridge College, which traditionally are built out of courtyards surrounded by buildings. 'We did not use the typical shape of a campus, mostly a series of squares or rectangles, but used a very flexible relation.'³ The reason for this was not to pollute but to embrace the richness of the existing park, with trees that dated from 1890. Besides, the building reacts to the contours of its context. The low-rise buildings connect to the surrounding houses and the high-rise is in balance with the scale of the existing park.

Just as they did for the student housing in Hull, they studied the consequences of designing the expression of a building that houses a very repetitive program. Just like A. Thompson used to, the volume of the building is clearly divided in a 'foot', middle-piece and a 'head' and with the use of lines and ornament in the brickwork the fragmentation in the facades are amplified. This resulted in a very refined layering and scale for the interior-streets and at the same time securing a very compact program.



Epilogue

Returning to our previous 'thesis', claiming Isi Metzstein and Andy Macmillan (GKC) were Local Heroes, we should ask ourselves that question again now that we visited and described five of their major works. Our original thesis was based on a short preparatory research where we weren't able yet to place their work in its context and acknowledge what their major philosophies were during their design process. Visiting their work and interviewing former GKC-employee Mark Baines and prof. Johnny Rodger we were able to gain an understanding on their oeuvre and it's associated context in the period 1956 - 1987.

Due to the demographic changes in the 50's Glasgow started expanding enormously. The Roman Catholic Church asked for new expressions and a reinterpretation of their churches in the New Towns – modernising the church. Because of this, GKC got a certain freedom and space to use the New Towns of Glasgow as their laboratory for the architectonic experiments – especially in reinterpreting classical architectural principles with a (ambitious) view on the future.

Perhaps because of this 'freedom' within their work they had the possibilities to create a broad range of architecture, where they searched for reinterpretation and asked themselves what future architecture should look like – you are not able to directly place their architecture into something you have seen before or ever since. It is clear to see that by experimenting in their work, a certain evolution in their designs occurred. Although they say that there was little room for reflection on their work during their active years, they can clearly point out their basis and vision of their designing – namely the reinterpretation of classical architecture that still feels familiar while enhancing the vocabulary of modernism where they thought it was needed.

Whether the above makes them Local Heroes is a question the future spectator may determine for himself or herself – to say the least they have provided the Scottish architectural landscape some progressive yet classical pieces of work.

Richard Proudley and Dennis Meijerink
January 2015 – January 2016

