

## Rolf Muhlethaler, Bern

Local Heroes #4  
Rolf Muhlethaler,  
1956-heden

Door Martin Groenesteijn,  
Ard Buijsen  
mei 2011

Foto's :  
Martin Groenesteijn, Ard  
Buijsen

Local Heroes is een  
initiatief van  
Office Winhov

De in Bern (CH) werkzame Rolf Mühlethaler is plaatselijk een bekendheid als architect van rationele en messcherp gedetailleerde gebouwen. Het merendeel van zijn werk bevindt zich dan ook in Bern en directe omgeving. Als de definitie van 'Local Heroes' gaat over relatief onbekende architecten met een regionaal (local) werkgebied dan is deze beschrijving misschien nog net op tijd. Zijn meest veraf gelegen werk is sinds 2007 een school in Zürich en momenteel is er een gebouw voor een diplomatenopleiding in Berlijn in aanbouw. Het lokale is er dan wel een beetje af hoewel zijn werk nog niet veel gepubliceerd is, zeker niet buiten Zwitserland.

Fascinerend aan zijn ontwerpwerk is het verfijnde materiaalgebruik en de ogenschijnlijke eenvoud. Daarnaast is de radicaliteit van zijn oplossingen opvallend. Het in Nederland (te) veel gebezigde woord 'concept' lijkt in zijn taal niet voor te komen. In een gesprek over zijn recente plannen gebruikte Mühlethaler vaak de uitdrukking 'einfach' als kern van zijn werk. Het architectenberoep wordt door hem opgevat als een ambacht. Dat gaat zover dat een beginnend tekenaar nog steeds start met liniaal en potlood en pas als dat beheerst wordt, vaak na ruim een jaar, wordt de overstap naar de computer gemaakt. Naast het ontwikkelen van tekentechniek, het gevoel voor textuur en proporties gaat het natuurlijk ook sterk over het ontwikkelen van gevoel voor (bouw)materialen. Met grote maquettes en zwart-wit tekeningen worden ideeën onderzocht en plannen gepresenteerd. Mühlethalers bureau bevindt zich in een oude autowerkplaats en de etalage staat stampvol met kolossale maquettes zodat je bij aankomst gelijk oog-in-oog met zijn werk staat.

Woningbouw Chottegässli,  
Bolligen  
2003-2007



Mühlethaler (°1956) vestigt zich in 1985 als zelfstandig architect. In 1986 bouwt hij de atelierwoning Iseli in Bern die hem lokaal bekend maakt. Een rechthoekig volume in hout en staal met aan één zijde een grote glasgevel. Veel ingrediënten voor het latere werk zijn hier al aanwezig. Bij die eerste projecten is heel goed afleesbaar hoe de constructies gemaakt zijn, veel glas en zichtbaar staal. Verbindingen zijn uitermate precies ontworpen én gemaakt. Later neemt het gebruik van beton toe en wordt het werk meer hermetisch en minder technisch waardoor het ook ruimtelijker lijkt te worden.

Een goed voorbeeld hiervan zijn de buitentrappen bij de Hochschule der Kunste in Bern (HKB) uit 2009. Dit zijn trappen met gesloten balustrades, uit de verte zou je kunnen denken aan beton, maar dichterbij blijken ze van verzinkt staal te zijn. Tijdens het bezoek aan dit gebouw is een trap deels gedemonteerd wegens werkzaamheden. Hier is goed te zien hoe het vakwerk aan de binnenkant gemaakt is, alhoewel niet bedoeld om waar te nemen maar toch prachtig uitgevoerd. Als je deze trappen vergelijkt met die van de Bantinger Turm uit 1997 is de ontwikkeling duidelijk zichtbaar, geen high-tech krachtpatserij meer maar vooral ingetogenheid. Een andere recente ontwikkeling lijkt het gebruik van hout als bouw- en gevelmateriaal te zijn. De prachtige Mehrzweckhalle in Brienz uit 2010 is binnen en buiten gemaakt van zichtbaar hout. Op zich logisch omdat het dorpje grotendeels bestaat uit grote, geheel houten, traditionele chalets. Echter de architectuurtaal van de nieuwe hal is eigentijds. Onlangs heeft Mühlethaler een grote woningbouwprijsvraag aan de Rautistrasse in Zurich gewonnen (geplande oplevering 2014).

Hochschule der Kunste,  
Bern  
2005-2008





Bantinger Turm, Bantinger  
1990-1997

Zijn ontwerp bestaat uit drie torens van circa twaalf verdiepingen en drie langgerekte stroken van zes verdiepingen. De torens zijn geheel van schoon beton, de stroken geheel van hout. Ook de draagconstructie van de stroken is van hout -voor een houten constructie zijn dit hoge gebouwen. De gevels zijn bedacht in eikenhout. Op de vraag of er een relatie is met de 'houten' atelierwoning uit 1986, een terugkeer naar de basis, antwoord Mühlethaler dat je het beste kunt doen waar je bekend mee bent.

In het recente werk van Mühlethaler zijn er vijf bouwtypen die veel terug komen: stations (4), woningbouw (4), kantoren (5) scholen (4) en sporthallen (3). Vrijwel altijd gaat het om een gebouwen in een bestaande (historische) context en soms om de uitbreiding van een bestaand gebouw. De overgang tussen oud en nieuw is vaak scherp maar wel met oog voor de situatie. De 'Sporthalle und Kulturraum' in Balsthal is deels gevestigd in een oude villa en de nieuwe, aangebouwde sporthal is grotendeel ingegraven waardoor deze stedenbouwkundig bescheiden overkomt. Hierdoor blijft de naast gelegen kerk zichtbaar.

'Wohnhaus Marzili', een klein complex van zeven woningen in een 19de eeuwse wijk in Bern aan de voet van de historische parlamentsgebouwen, valt op door de uitvoering in glad schoon beton dat afwijkt van haar omgeving. Bij nadere bestudering blijkt toch dat nadrukkelijk aansluiting is gezocht met de omgeving, vooral door de schaal van het gebouw. De dakrand is precies even hoog als de goothoogte van de 19e eeuwse omgeving. Ook de overgang van de openbaar naar privé ruimte met een trapje bij de voordeur en een lage tuinmuur is terug te vinden bij de oude woningen.

De aansluiting van de oud- op nieuwbouw bij de school in Zürich is heel subtiel. Een betonnen luifel, met aan de onderkant een lijntekening, raakt het oude gebouw, een volume van twee verdiepingen met een flauwe kap, net niet. Hierdoor is het wel mogelijk droog van het ene naar het andere gebouw te komen. De nieuwe vleugel maakt samen met de bestaande school de straathoek af.



Er vallen vier architectonische elementen in Mühlethaler's werk op, de kolom, de hoekoplossing, de trap en hekwerken.

In het Wylerpark gebouw en de sporthal bij de school in Zürich vormen dicht bij elkaar staande betonkolommen het gevoel van ribben. In Brienz gebeurt hetzelfde maar dan in hout. De kolom is vooral bij de stations goed zichtbaar en altijd van staal. In het station van Wynau is het een portaal uit HE-profielen met een pendel uit een buisprofiel. Daarop ligt een heel dun dak. Bij station Westside neigt de ingeklemde draagconstructie iets naar de naastgelegen bebouwing van Liebeskind. Bij station Ausserholigen zien we de kolom van Mies van der Rohe uit de Neue National Galerie terug. Ook op andere plaatsen zien we klassieke Mies oplossingen, zoals bij de buitenhoeken in Brienz. Eigenlijk besteed Mühlethaler bijna altijd veel aandacht aan hoeken, goede voorbeelden zijn Baltsthal (heel vlak) en Zürich (geen rib op de hoek). Veel trappen vormen zijn gevormd al een gevouwen plaat, zie o.a. bij Interport, Marzili en station Ausserholligen. Bij iemand die aan details heel veel waarde hecht zijn trappen natuurlijk een dankbaar onderwerp van aandacht. Ook opvallend zijn de hekwerken bij de stations Westside en Wynau. Hier zijn het verzinkt stalen strips die plaatselijk onder de vloer doorzakken en zo een scherm vormen, een ruimtelijk architectonisch element. Ook de zijkant van de trappen van de HKB (zie eerder) en de betonnen balustrades in de school in Langenthal zijn gesloten en vormen zo een (architectonische) ruimte.

Kleur wordt door Mühlethaler eigenlijk niet of nauwelijks gebruikt. Beton wordt schoon toegepast in een onvoorstelbaar mooie kwaliteit en is dus grijs. Staal is verzinkt (dus grijs) en vooral bij ouder werk soms zwart gecoat. Hout wordt onbehandeld gebruikt en vergrijsst dus ook. Kozijnen zijn vaak van blank geanodiseerd aluminium, net zoals gevelroosters. Als er kleur gebruik wordt is het meestal op de vloer zoals limoen in Langenthal of rood in Zürich.



Berufsschule, Langenthal  
2006-2007



In de belangrijkste bron over Mühlethaler's werk, de (dunne) zwart-wit monografie die bij Quart Verlag in 2007 verscheen, staat de aanmoediging de gebouwen te bezoeken:

'Whoever does so, will be rewarded by an additional dimension, namely that which is subtly revealed in the delicate natural colours of the building.....'

Daarnaast zijn er context en de ruimtelijke ervaring. Zeker dat laatste is iets wat foto's en tekeningen moeilijk kunnen overbrengen. Combineer alle aspecten en je hebt een prachtig reisdoel, namelijk een uniek oeuvre, uitgevoerd met de spreekwoordelijke precisie van een Zwitserse uurwerk.

Bronnen:

- Gesprek met Rolf Mühlethaler, Vinzenz Luginbuhl, Ard Buijsen en Martin Groenesteijn op 31.03.11 in het kantoor van Mühlethaler, Bern
- Housing complex, Zürich, H. Geerraerts in A10 #38, 2011
- Weiterbauen, U. Gehbauer e.a. uitgave HKB/Niggli Sulgen 2010
- Ungeschminkt, N. Caviezel in Metamorphose #01, 2010
- Schöpferische Überhöhung, C. Schläppi in Werk, bauen und wohnen, # 3, 2009
- Nach der Fabrik, N. Caviezel in Werk, bauen und wohnen, # 9, 2009
- Messcherpe Moderniteit, M. Groenesteijn, www.architectenwerk.nl/box, 09.10.2007
- Aedibus 18, Monografie R. Mühlethaler, H. Wirtz, Ed, Quart verlag, Luzern, 2007

Voor adressen zie:

Google maps: <http://goo.gl/maps/9koSV>



Intersport, Bern  
2006-2007

Rolf Mühlethaler



Woningbouw Chottegässli, Bolligen (01)  
Flugbrunnestrasse  
Bolligen [Bern],  
2003-2007





Woningbouw Chottegässli, Bolligen  
2003-2007





Berufsschule, Langenthal (02)  
Weststrasse 26  
4900 Langenthal  
2006-2007







Berufsschule, Langenthal  
2006-2007





Berufsschule, Langenthal  
2006-2007





Mehrzweckhalle, Brienz (03)  
Schulhausstrasse  
Brienz  
2007-2010





Mehrzweckhalle, Brienz  
2007-2010

Rolf Muhlethaler





Mehrzweckhalle, Brienz  
2007-2010



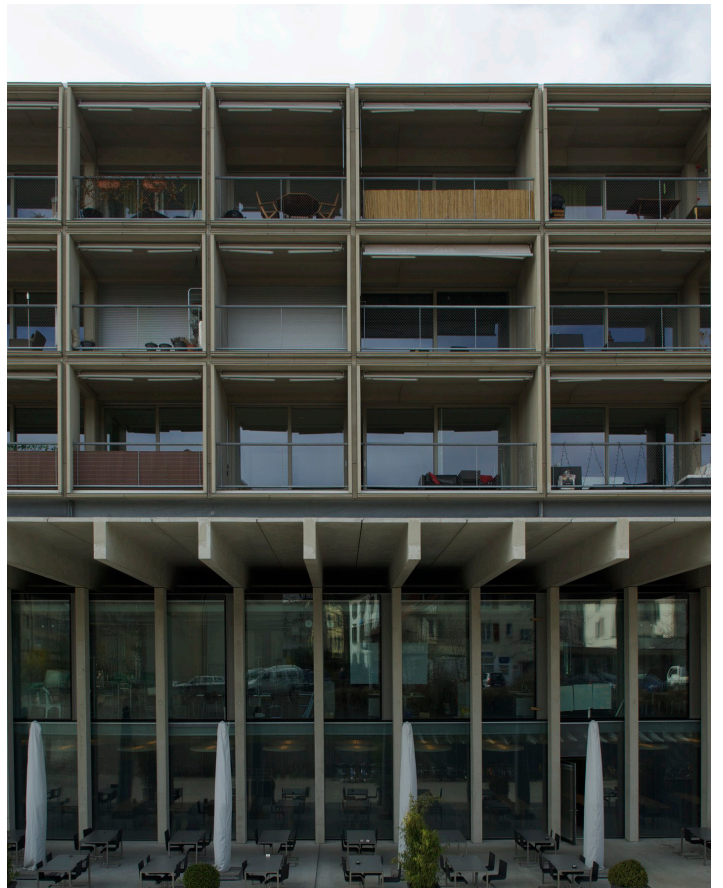


Wylerpark, Bern (04)  
Wylenstrasse  
Bern  
2007-2008





Wylerpark, Bern  
2007-2008



Rolf Mühlethaler



Local Heroes #4



Wylerpark, Bern  
2007-2008







Intersport, Bern (05)  
Wölflistrasse 2  
3006 Bern  
2006-2007





Intersport, Bern  
2006-2007



Rolf Muhlethaler



Local Heroes #4



Intersport, Bern  
2006-2007





Schulhaus Falletsche, Zürich (06)  
Rebenstrasse 67  
8041 Zurich  
2004-2007





Schulhaus Falletsche,  
Zürich  
2004-2007





Schulhaus Falletsche,  
Zürich  
2004-2007





Sporthalle und Kulturraum, Balsthal (07)  
Haulismattstrasse  
4710 Balsthal  
2005-2006





Sporthalle und Kultur-  
raum, Balsthal  
2005-2006







Sporthalle und Kultur-  
raum, Balsthal  
2005-2006





Woningbouw Marzili, Bern (08)  
Brückenstrasse  
3005 Bern  
2004-2005





Sporthalle und Kultur-  
raum, Balsthal  
2005-2006



Selectie van werken

Station Wankdorf, Bern

Max-Daetwyler-Platz  
3014 Bern  
2005



Station Ausserholligen,  
Bern

Europaplatz  
Bern  
1994-1996



Station Brünnen Westside,  
Bern

Riedbachstrasse  
Bern  
2006



Station Roggwil-Wynau,  
Wynau

Bahnhofstrasse  
Roggwil  
2004



Woningbouw Westabschluss  
Altstatt, Unterseen

Auf dem Graben  
Unterseen  
2005



Woningbouw Marzili, Bern

Brückenstrasse  
3005 Bern  
2004-2005



Woningbouw Chottegässli,  
Bolligen

Flugbrunnestrasse  
Bolligen [Bern]  
2003-2007



Woningbouw Strandweg,  
Burgdorf

Strandweg  
Burgdorf  
2006-2012



Wylerpark, Bern

Wylerstrasse  
Bern  
2007-2008



Renovatie SBB kantoorgebouw en Bollwerkpassarelle, Bern

Bollwerk 21  
3011 Berne  
2005-2007



Kantoor Intersport, Bern

Wölflistrasse 2  
3006 Bern  
2006-2007



Radiostudio, Bern

Schwarztorstrasse 21  
3007 Bern  
2007-2009



Berufsschule, Langenthal

Weststrasse 26  
4900 Langenthal  
2006-2007



Hochschule der Kunste,  
Bern

Fellerstrasse 11  
3027 Bern  
2005-2008



Schulhaus Falletsche,  
Zürich

Rebenstrasse 67  
8041 Zurich  
2004-2007



Sporthalle und Kultur-  
raum, Balsthal

Haulismattstrasse  
4710 Balsthal  
2005-2006



Mehrzweckhalle, Brienz

Schulhausstrasse  
Brienz  
2007-2010



Toren Swisscom, Bolligen

Am Bantiger  
3065 Bolligen  
1992-1997



Freilager Albisrieden,  
Zürich

Freilagerstrasse 47  
8047 Zürich  
2010-heden

